



**TÜRKİYE BİNİCİLİK
FEDERASYONU**

**TÜRKİYE BİNİCİLİK FEDERASYONU
ATLI DAYANIKLILIK YARIŞMA TALİMATI**

21.12.2017

BİRİNCİ BÖLÜM

Amaç, Kapsam, Dayanak ve Tanımlar

Amaç

MADDE 1 – (1) Bu Talimatın amacı, binicilik sporunun bir dalı olan Atlı Dayanıklılık yarışmasının tanıtılması, sevdirmesi ve yurt dışında yaygınlaştırılması yoluyla Milli gelişimini sağlamak, uluslararası alanda istenilen başarılarla ulaşmak hedeflerine yönelik, spor ahlakı ve spor disiplinine sahip yarışmacıların yetişmesi için gerekli kural ve esasları belirlemektir.

Kapsam

MADDE 2 – (1) Bu Talimat, yurt içinde ve yurt dışında yapılacak olan ulusal, uluslararası, resmi ve özel yarışmalara katılacak olan sporcular ile Türkiye Binicilik Federasyonu'nca tescilli yapılmış kulüplerin tüm sportif faaliyetlerini kapsar.

Dayanak

MADDE 3- (1) Bu talimat, 3289 sayılı Spor Genel Müdürlüğünün Teşkilat ve Görevleri Hakkında Kanun'un Ek-9 Maddesine ve 19.07.2012 tarihli ve 28358 sayılı Resmi Gazete'de yayınlanan Bağımsız Spor Federasyonlarının Çalışma Usul ve Esasları Hakkında Yönetmelik ile 29136 sayılı (Mükerrer) Resmi Gazete'de yayınlanan 01.10.2014 tarihli Türkiye Binicilik Federasyonu Ana Statüsü'ne dayanarak hazırlanmıştır.

Tanımlar

MADDE 4 – (1) Bu Talimatta geçen;

- 4.1 Uluslararası Federasyon (FEI) : Uluslararası Binicilik Federasyonu'nu,
- 4.2 Federasyon (TBF) : Türkiye Binicilik Federasyonu'nu,
- 4.3 İl Temsilcisi : İldeki binicilik temsilcisini,
- 4.4 Kulüp : Dernekler Kanunu'na göre kuruluşunu tamamlamış ve Genel Müdürlükçe tescilli yapılmış olan binicilik spor kuruluşları ile diğer resmî kurum ve kuruluşların binicilik takımlarını
- 4.5 Yarışma : Bir organizasyon komitesinin yönetimi ve sorumluluğu altında yürütülen, tek bir derecelendirme ve ödüllendirme ile sonuçlanan binicilik yeteneği yoklamasını,
- 4.6 Kategori : Yarışmanın hangi binici veya at sınıfı için tertiplendiğini,
- 4.7 Binici : Bir kulüp bünyesinde veya ferdi olarak, sportmenlik anlayışı içerisinde Milli ve uluslararası kural ve teknikleri tatbik eden ve geliştiren, atı güven içinde olabildiğince az kuvvet sarf ederek tam yerinde, sakın, zamanında kullanma becerisine haiz, lisanslı sporcu,
- 4.8 “Antrenör” Atın ve Binicinin Müsabakaya hem fiziksel ve hem de zihinsel olarak hazırlanmasından sorumlu kişiyi ifade eder.

İKİNCİ BÖLÜM

Esas Hükümler

ATLARIN İYİLİĞİ İÇİN DAVRANIŞ KURALLARI

MADDE 5

Binicilik sporu ile ilgili olan herkesin TBF ve FEI'nin davranış kurallarına uymasını, ve Atın iyiliğinin her an için en büyük önceliğe sahip olduğunu ve asla rekabetçi ya da ticari etkiler yüzünden ikinci plana atılmaması gerektiğini anlaması ve kabul etmesini şart koşmaktadır.

5.1. Genel İyilik:

5.1.1 İyi At Bakımı

Ahır bakımı, beslenme ve eğitim iyi At Yönetimi kuralları ile uyumlu olmalıdır. Temiz ve kaliteli ot, yem ve su her zaman mevcut bulunmalıdır.

5.1.2 Eğitim yöntemleri

Atlar sadece fiziksel kapasiteleri ve kendi disiplinleri için olgunluk seviyeleri ile uyumlu bir eğitim görmelidir. Kötü muameleye dayanan veya korku yaratan eğitim yöntemleri uygulanmamalıdır.

5.1.3 Nallama ve Donanım

Ayak bakımı ve nallama yüksek bir standartta olmalıdır. Takımlar ağrı veya sakatlanma riskini ortadan kaldıracak şekilde tasarlanmalı ve ata uydurulmalıdır.

5.1.4 Nakliye

Nakliye esnasında atlar yaralanmalar, sakatlanmalar ve diğer sağlık risklerine karşı tamamen korunmalıdır. Araçlar güvenli olmalı, iyi havalandırılmalı, yüksek bir standart uyarınca bakımları yapılmalı, düzenli olarak dezenfekte edilmeli ve yetkin kişilerce kullanılmalıdır. Atların idaresi için her zaman yeterlilik sahibi bakıcılar hazır bulunmalıdır.

5.1.5 Seyahat

Tüm seyahatler dikkatle planlanmalı ve atlara güncel TBF/FEI kuralları uyarınca yem ve suyun verildiği düzenli molalar verilmelidir.

5.2. Yarışma İçin Yeterlilik:

5.2.1 Form ve Yeterlilik

Yarışmalara katılım sadece formda olan Atlar ve yeterlilikleri kanıtlanmış yarışmacılarla sınırlandırılmalıdır. Atlara eğitim ve yarışma arasında yeterli dinlenme süresi tanınmalı ve seyahat esnasında ayrıca dinlenme imkanı verilmelidir.

5.2.2 Sağlık Durumu

Yarışması uygun görülmeyen hiçbir at yarışmaya katılmamalı veya yarışmaya devam etmesine izin verilmemelidir. Şüpheli hallerde veterinerlere başvurulmalıdır.

5.2.3 Doping ve İlaçlar

Doping ve ilaçların suiistimali ciddi bir sağlık meselesidir ve buna tolerans gösterilmeyecektir. Tüm veteriner tedavilerinden sonra ve Yarışmadan önce atların tamamen iyileşmesi için yeterince zaman tanınmalıdır.

5.2.4 Cerrahi müdahaleler

Atın iyiliğini veya diğer Atların ve/veya Sporcuların güvenliğini tehlikeye atan hiçbir cerrahi müdahaleye izin verilmemelidir.

5.2.5 Gebe/yakın zamanda tay doğurmuş kısıraklar

Kısıraklar gebeliklerinin dördüncü ayından sonra ve yarılarında tayları varken yarışmamalıdır.

5.2.6 Yardımların kötüye kullanımı

Bir Ata doğal biniş yardımları veya yapay yardımlar (örneğin kamçı, mahmuz vs.) kullanılarak kötü muamele edilmesine tolerans gösterilmez.

5.3 Yarışmalar Atın iyiliğinin önüne geçmemelidir.

5.3.1 Yarışma Sahaları

Atlar sadece uygun ve güvenli zeminler üzerinde çalıştırılmalı ve yarışmalıdır. Tüm engeller ve yarışma koşulları Atın güvenliği göz önünde bulundurularak tasarlanmalıdır.

5.3.2 Zeminler

Atların üzerinde yürüdüğü, çalıştığı veya yarıştığı tüm zeminler yaralanmalara / sakatlanmalara yol açabilecek faktörler en aza indirilecek şekilde tasarlanmalı ve bakımdan geçirilmelidir.

5.3.3 Aşırı Hava Koşulları

Eğer atların iyiliğinin veya güvenliğinin riske giriyorsa, aşırı hava koşullarında yarışmalar yapılmamalıdır. Sıcak veya nemli koşullarda Atların hızla soğutulması için gerekli önlemler alınmalıdır.

5.3.4 Yarışma Ahırları

Ahırlar güvenli, hijyenik, konforlu olmalı, iyi havalandırılmalı ve içerisindeki Atın tipi ve yapısına uygun ebatlarda olmalıdır. Yıkama yerleri ve su her zaman mevcut olmalıdır.

5.4. Atlara İnsani Muamele:

5.4.1 Veteriner Tedavisi

Bir yarışmada her zaman için uzman veterinerler mevcut bulunmalıdır. Eğer bir At yarışma esnasında yaralanır / sakatlanır veya bitkin düşerse, Sporcu yarışmayı bırakmalı ve veteriner de Atı kontrol etmelidir.

5.4.2 Tıbbi Merkezler

Eğer gerekirse, At ambulansla Yarışma yerinden alınmalı ve daha detaylı bir muayene ve tedavi için en yakın uygun tedavi merkezine taşınmalıdır. Yaralanmış / sakatlanmış atlara naklieden önce gereken tüm destekleyici müdahaleler yapılmalıdır.

5.4.3 Yarışma Esnasında Yaralanma / Sakatlanma

Yarışma esnasında gerçekleşen yaralanma / sakatlanma olayları izlenmelidir. Yaralanma / sakatlanma olaylarının en aza indirmesinin yollarının bulunması amacıyla zemin koşulları, yarışmaların sıklığı ve tüm diğer risk faktörleri dikkatle incelenmelidir.

5.4.4 Ötenazi

Eğer yaralanma / sakatlanma yeterince ciddi ise, Ata bir veteriner tarafından mümkün olan en kısa sürede insani şekilde ve yalnızca Atın çektiği acının en aza indirilmesi amacıyla ötenazi uygulanması gerekebilir.

5.4.5 Emeklilik

Atlara yarışmalardan emekli olduklarında iyi ve insani şekilde muamele edilmelidir.

5.5 Eğitim:

TBF / FEI atçılık sporu ile ilgili herkesin Müsabaka Atlarının bakımı ve idaresi ile ilgili uzmanlık alanlarında mümkün olan en yüksek seviyede eğitimi almasını teşvik etmektedir.

Atların İyiliği için işbu Davranış Kuralları zaman zaman değiştirilebilir ve herkes görüşlerini bildirmekte serbesttir. Yeni araştırma bulgularına özel bir dikkat gösterilmelidir ve TBF /FEI atların iyiliğine dair çalışmalar için daha fazla fonun ayrılması ile destek verilmesini teşvik etmektedir.

YARIŞMA

MADDE 6- Genel

Yarışmadan önce, Antrenör Ata Müsabaka için kondisyon kazandırılmasından sorumludur. Buda egzersiz programı, atın beslenmesi, uygun Veteriner bakımının sağlanması ve Veterinerin önerisi ile iyileştirici maddelerin kullanılması dahildir.

6.1 Çoğu durumda, Sporcu Atın hem Sporcusu ve hem de Antrenörüdür.

6.2 Başarılı olabilmek için, hem Sporcu ve hem de Antrenör kararlar ve Atın arazide etkili ve güvenli kullanımı konularında bilgi ve hem insanların ve hem de atların güvenliğine dair sürekli olarak farkındalık sahibi olmalıdır.

6.3 Sporcu ve Antrenör hasta, sakat, yaralı bir Atı veya Atın yarışma kapasitesini kötü etkileyecek veya arttıracak herhangi bir ilaç alan bir Atı Müsabakaya kayıt etmemeli veya yarıştırmamalıdır.

6.4 TBF / FEI uluslararası atıcılık sporu ile uğraşan herkesin Atların İyiliği için TBF / FEI Davranış Kurallarına uymasını ve Atların iyiliğinin her zaman için en ön planda olacağını bilmesi ve kabul etmesini istemektedir. Atın iyiliğinden rekabetçi veya ticari etkiler dolayısıyla asla taviz verilmemelidir.

6.5 Sporcu ve Antrenör TBF / FEI Atlı Dayanıklılık Talimatı, TBF Veteriner Talimatı / FEI Veteriner Yönetmeliği ve TBF / FEI Atlar için Dopingle Mücadele, İnsanlar için Dopingle Mücadele ve Kontrollü İlaçlar Yönetmeliğine dair bilgi ve ayrıca FEI Genel Yönetmeliğine dair farkındalık sahibi olmalıdır. Bu kişiler TBF / FEI Atlı Dayanıklılık Talimatı, TBF Veteriner Talimatı / FEI Veteriner Yönetmeliği üzerindeki yıllık değişikliklerin farkında olmalı, bu belgeleri düzenli olarak gözden geçirmeli ve Temiz Spor desteklemelidirler

6.6 Sporcu ve Antrenör Müsabakaya hazırlanırken ve Müsabaka esnasında bu kurallar ve yönetmeliklere uymalıdır.

6.7 TBF, TBF/FEI Kuralları ve Yönetmeliklerine uymayan ve Atın iyiliği ile sporun bütünlüğüne zarar veren bir Sporcu ve Antrenöre disiplin cezası verme hakkına sahiptir.

6.8 Atlı Dayanıklılık Yarışması, yarışmacının ize, mesafeye, iklime, zemine ve kronometreye karşı, bir müsabaka halinde koşulan bir Atlı Dayanıklılık Parkurunda atın dayanıklılık ve formunu idare edebilme yeteneğini test eden bir müsabakadır.

6.9 Teknik Delege, Hakem Heyeti, Komiserler, Veteriner Kurulu, Ekip Şefi, Takım Veterineri, Seyisler ve son olarak binicinin en önemli sorumluluğu, binicinin dikkatli ve bilgili yaklaşımı ile birlikte becerilerinin özenli şekilde uygulanması suretiyle atın sağlığının ve refahının sağlanmasıdır.

6.10 Yarışmacının başarılı olabilmesi için, atın kararları ile atın arazide etkili ve güvenli kullanımı konusunda bilgili olması gereklidir.

6.11 Bir Atlı Dayanıklılık yarışmasında Genus Equus ailesinin tüm üyeleri “at” olarak kabul edilir.

6.12 Müsabaka çeşitli safhalardan oluşur.;

6.12.1 Hiçbir etap 40 km’yi geçemez. Prensipte olarak, uzunluğu 20 km’den az ve 16 km’nin altında olamaz.

6.12.2 Her etabın sonunda yarışmacı veteriner kontrolü için durmak zorundadır. Veteriner Kurulu Başkanına her etabın mesafesi ve her veteriner kapısındaki zorunlu molalar konusunda danışılmalıdır.

6.12.3 Bir Atlı Dayanıklılık yarışmasının her bir etabı zorunlu bir mola veya bekleme süresi ile birbirlerinden ayrılmalıdır.

6.12.4 Geliştirme ve Özel yarışmalar olan 10 ila 39 km’lik bir parkurda en az bir, 40 ila 79 km’lik bir parkurda en az iki, 80 ila 119 km’lik bir parkurda en az iki Veteriner

Kontrol Noktası artı son kontrol olmalıdır (üç etap), 120 ila 139 km'lik bir parkurda en az üç Veteriner Kontrol Noktası artı son kontrol olmalıdır (dört etap), 140 ila 160 km'lik bir parkurda en azından beş Veteriner Kontrol Noktası artı son kontrol olmalıdır (6 etap). Teknik Delegenin (TD) önerisi ve Veteriner Kurulunun onayı ile bu etapların sayısı 5'e düşürülebilir.

- 6.12.5 Etaplar bir veya birkaç güne yayılabilir.
- 6.12.6 Bir Atlı Dayanıklılık yarışmasının her günü, bir veteriner kontrolü ve zorunlu bir mola veya bekleme süresi ile birbirlerinden ayrılan, en azından iki/üç etaba bölünmelidir.
- 6.12.7 Geliştirme ve Özel yarışmalarında 30 dakika, Bir yıldız, İki yıldız, Üç yıldız, Dört yıldız ve Beş yıldız atlı dayanıklılık yarışmalarında minimum 40 dakika süren en azından bir adet zorunlu mola olmalıdır.
- 6.12.8 Tüm etaplar için mola süresi en azından 1 km'de 1 dakika oranını karşılamalı, yani 35 km'den sonra minimum mola süresi 35 dakika olmalıdır.
- 6.12.9 Tek günlük bir yarışmadaki tek zorunlu molanın programlanmış maksimum süresi 60 dakika olmalı ve 3 yıldızlı veya daha yüksek sınıf yarışmalarda minimum 50 dakikalık en azından bir adet zorunlu mola bulunmalıdır.
- 6.12.10 Ayrıca, tekrar muayene olan veteriner kontrol noktalarında dinlenme süresi minimum 40 dakika olmalıdır ve bu muayeneler için atların çıkış zamanından en erken 15 dakika öncesine kadar veterinerlere gösterilmesine izin verilmelidir.
- 6.13 Başlama sırası ve kuralları ne olursa olsun, her yarışmacı tüm yarışmayı kendisi yalnızmış ve zamana karşı yarışmış gibi tamamlamalıdır.
- 6.14 Atlı Dayanıklılık Yarışması kronometreli bir yarışmadır. Parkuru **en kısa zamanda bitiren** at/binici ikilisi, tüm Veteriner muayeneleri ve ilaç kontrollerinin yanı sıra işbu Talimat, Veteriner Talimatı uyarınca at ve binicinin güvenliği için geçerli olan diğer protokolleri başarıyla geçtikten sonra, birinci ilan edilir. Yarışmalar, aşağıdakilere tabi olmak kaydı ile yarışmacıların zamana karşı kendi kararlarını belirleyerek yarışmalarına izin verecek şekilde düzenlenir:
- 6.14.1 **Kötü Koşullar:** Yüksek nem, yüksek sıcaklıklar gibi bir parkuru güvenle tamamlama ihtimali üzerinde kötü etkisi olabilecek parkur koşulları veya başka koşullar yüzünden, Organizasyon Komitesi (OK) Kontrol Noktasındaki Teknik Delegenin de fikrini alarak yarışmacıların atlarının güvenliğini sağlamak amacıyla yarışmanın gereken hızından çok geri kalmamalarını garanti altına almak için parkurun bir bölümü veya müsabakanın bir etabı ve/veya Veteriner Kontrol noktalarının biri veya birkaçı için maksimum bir süre belirleyebilir.
- 6.14.2 **Parkurun Güvenliği:** Diğer yandan, parkurun güvenliğine bağlı sebepler yüzünden, OK Teknik Delegenin de fikrini alarak parkurun atın kontrollü kararlarının ve/veya maksimum hızın geçerli olduğu bölümlerini belirleyebilir. Ancak, bu ilgili parkurun şartlarının yanı sıra günün saatine bağlı olmalı ve genel olarak tek seferde 5 km'yi veya parkurun %5'ini geçmemelidir. Genellikle, parkurun bir etabında kontrollü hızlı ve/veya belirli kararlı birden fazla bölüm olmamalı ve bu bölümler asla son etapta yer almamalıdır.

PARKUR / YARIŞMA SAHASI

Madde 7

7.1 Teknik Delege ve Pist Şefi (atanmışsa) zemin değişiklikleri de dahil olmak üzere arazi ve hava şartlarının getirdiği kısıtlamalar dahilinde at/binici ikilisinin dayanıklılığı ve binicilik becerilerini test edecek ancak Atın iyiliğinden taviz vermeyecek bir şekilde arazide teknik olarak

zorlayıcı bir parkur yaratmaya yardımcı olmak için OK ile görüş alışverişinde bulunur.

7.2 Parkur zemin, arazi, irtifa, yön ve sürat dahil ancak bunlarla sınırlı olmamak üzere teknik açıdan zorlayıcı faktörlerden faydalanan yollar, hendekler, dik yokuşlar, inişler ve su geçişleri dahil (ancak bunlarla sınırlı olmayan) doğal veya insan yapımı özelliklere sahip olmalıdır.

7.3 Arazi tipi ve irtifa farklılıkları yarışma programında açıkça belirtilmiş olmalıdır.

7.4 Yarışma parkuru' nun %10'undan fazlasında motorlu araç kullanımı için inşa edilmiş sert yüzeyli yollar bulunmamalıdır. :

7.4.1 Pist Şefi veya Teknik Delegenin kesin kontrolü altında, parkurdaki turlar / bölümler Atların Müsabaka esnasında artan bir sakatlanma riskine maruz kalmasına yol açması muhtemel süratler için özel olarak tasarlanmamalı ve inşa edilmemelidir.

7.5 Genel olarak, parkurun daha zorlu bölümü yarışmanın ilk kısımlarında olmalıdır.

7.6 Etapların mesafeleri Organizasyon Komitesi tarafından ve Teknik Delege ile belirlenmeli ve programda yayınlanmalıdır.

7.7 Bu teknik engeller mümkün olduğu oranda doğal halleriyle bırakılmalıdır. Eğer gerekirse, yarışma boyunca aynı şekilde kalmalarını sağlamak için takviye edilmelidirler.

7.8 Bitiş; birkaç atın hızlı bir şekilde ve birbirlerini engellemeksizin bitişten geçmelerine izin verecek kadar uzun ve geniş olmalı ve yarışmacıların herhangi muhtemel bir sprint veya dörtnal ile bitiş çizgisini geçtikten sonra güvenli bir şekilde durmalarına yetecek mesafe bulunmalıdır. Ayrıca veteriner kontrol noktasına mümkün olduğu kadar yakın olmalıdır. :

7.8.1 Yarışma sahası tanımı; parkur (turlar veya etaplar), parkurda veya Veteriner Kontrol Noktası, Veteriner kontrolü alanı ve Veteriner Kontrol Noktasındaki veya dahilindeki bekleme alanı içerisindeki tanımlı ekip alanları olarak tanımlanmıştır. Şampiyonalar için, programda belirtilmiş olduğu gibi yarışma sahasına giriş kısıtlı olacaktır.

7.8.2 Veteriner Kontrol Noktaları dahilinde izin verilen maksimum seyis sayısı, yeterli yerin mevcut bulunması ve Atlara dinlenmeleri için yeterince yer bırakılması göz önünde bulundurularak, At başına 5'tir. Veteriner Kontrol Noktasına ve Veteriner Kontrol Noktası muayene alanına girişler Teknik Delegenin tavsiyesi ile OK tarafından daha fazla kısıtlanabilir. Bu kısıtlamalar TBF tarafından onaylı programda açıkça belirtilmelidir. Seyislerin Veteriner Kontrol Noktasına giriş hakkı ilgili Atın Müsabakadan çıkartılması ile kaybolur.

7.8.3 Tüm Atlar her zaman için Veteriner Görevlileri ve/veya Hakem Heyeti ve/veya Komiserler tarafından açıkça gözlemlenebilir olmalıdır. Bu gözlemin engellenmesi için perdeler, ekipman veya herhangi tipte bariyerler kullanılamaz ve aksi taktirde diskalifiye cezası ve bir Sarı Kart Uyarısı verilir.

PARKURUN İŞARETLENMESİ

Madde 8

Parkur güzergahı hangi tarafa gidileceğine şüphe kalmayacak şekilde işaretlenmelidir. İşaretlemede bayrak, şerit, kurdela, yön belirleyici oklar, toz kireç, boya vs. kullanılabilir.

8.1 Yarışmacılar tüm parkuru haritada işaretlenen yönde tamamlamalıdır.

8.2 İz Şaşıрма: İz şaşıрма durumunda hata; hatanın başlangıç noktasından itibaren düzeltilmelidir. Aksi takdirde yarışmacı diskalifiye edilir. Ancak, iz şaşıрма hatasının düzeltilmesinin mümkün ve/veya atın menfaatine olmaması halinde, hakem heyeti yarışmacının aynı tipte arazide eşdeğer bir mesafeyi aşmasını gerektiren bir alternatifin uygulanmasına karar verebilir ki söz konusu mesafe tek bir etapta kat edilerek yarışmacının her bir veteriner kontrol noktasından doğru sırada ve geçerli zaman limitleri dahilinde geçmesi sağlanır. Böyle durumlarda yarışmacı sıralamaya sadece müsabakayı tamamlamış olmasından dolayı dahil edilir. Yarışmacı bu tür bir performanstan dolayı bir kalifikasyon olabilir veya diğer kalifikasyon kriterlerini yerine getirebilse de, en iyi kondisyon ödülü veya takım skorlarına katkı veya ferdi sıralama için

değerlendirmeye alınmaz.

8.3 Sınır Bayrakları: Parkurun belirlenmiş bölümlerinin yanı sıra başlangıç ve bitiş hatlarını işaretlemek için sınır bayrakları veya kabul edilebilir diğer göstergeler kullanılmalıdır. Bu tür bayraklara veya göstergelere parkurda görüldükleri her yerde uyulmalıdır. Aksi takdirde yarışmacı diskalifiye edilir. Parkurda kestirmeden gitmenin mümkün olduğu durumlarda organizasyon komitesi zorunlu olan yoldan gidilip gidilmediğini kontrol etmesi için yeteri kadar komiser görevlendirmelidir.

8.4 İz İşaretleri: Yön bayrakları veya işaretleri yarışmacılara genel istikameti göstermek ve yolunu bulmalarına yardımcı olmak amacıyla konulur. Bunlar yarışmacının görmesi için zaman kaybetmeyeceği şekilde yerleştirilmelidir. Her 10 km'de bir mesafe işareti konulmalıdır.

8.5 Parkur Planı: Her bir yarışmacıya, parkur izinin yanı sıra tüm mecburi duruşların ve zorunlu manilerin yerlerinin gösterildiği bir harita veya planı önceden görme fırsatı tanınmalıdır. Şampiyonalar veya 4 yıldızlı yarışmalarda, Organizasyon Komite'leri aynı zamanda bu haritaların veya planların kopyalarını her bir yarışmacıya dağıtmalıdır.

8.6 Başlangıç ve Bitiş: Her etabın başlangıç ve bitışı açık bir şekilde uygun işaretlerle belirlenmelidir.

PARKUR PLANI

Madde 9

9.1 Harita: Parkur izi kesinleştiğinde, tercihen yarışmanın teknik toplantısı esnasında ve kesinlikle yarışmanın başlangıcından önce, en azından 1:50'000 ölçekli bir harita yarışmacılara verilmelidir.

9.2 Parkur Tasarımının Tamamlanması: Bir atlı dayanıklılık yarışmasının parkur planı yarışmanın başlamasından en azından 7 gün önce resmen belirlenmeli ve hakem heyetine sunulmadan önce teknik delege tarafından onaylanmalıdır.

PARKURDA DEĞİŞİKLİK YAPILMASI VE YARIŞMALARIN YENİDEN PROGRAMLANMASI/ERTELENMESİ VEYA İPTALİ

Madde 10

10.1 Parkurda Değişiklik: Parkur resmen belirlendikten sonra teknik delege ve hakem heyetinin onayı olmaksızın hiçbir değişiklik yapılamaz.

10.2 Yarışmanın Yeniden Programlanması / Ertelenmesi: Genel olarak 10.2.4 bendinde belirtilmiş olan istisnai durumlarda, bir yarışma aşağıdaki şekilde yeniden programlanabilir veya başlaması ertelenebilir:

10.2.1 Yarışma Başlamadan Önce (İlk Veteriner Kontrolünden Bir Saat Öncesine Kadar): Teknik delegenin organizasyon komitesi temsilcisi, yarışma veterineri, veteriner komisyonu başkanı ve hakem heyeti başkanına danışarak aldığı karar ile.

10.2.2 Yarışma Başladıktan Sonra: Hakem heyeti başkanının, organizasyon komitesi temsilcisi, yarışma veterineri, veteriner komisyonu başkanı ve teknik delegeye danışarak aldığı karar ile.

10.2.3 Organizasyon Komitesi'nin Sorumluluğu: Organizasyon komitelerinin tüm yarışma planlamaları için erteleme, yarışmanın başlangıcının 30 saate kadar geciktirilmesi ve/veya tamamen yeniden programlama ihtimallerini ön görmeleri önerilmektedir. CEIO, 4 yıldızlı ve Şampiyona yarışmalarında, OK bu ihtimalleri Programda belirtmelidir.

10.2.4 İstisnai Durumlar: Söz konusu istisnai durumlar aniden ortaya çıkan ve yarışmanın seyri esnasında biniciler ve/veya atlar için makul veya adil olmayan riskler oluşturacağı makul çerçevede öngörülemeyen durumlardır.

10.3 Yarışmanın İptali: Bir yarışmada veya yarışma esnasında genel olarak '10.3.4'

bendinde belirtilmiş olan yıkıcı durumların veya şartların ortaya çıkması halinde, bir yarışma aşağıdaki şekillerde iptal edilebilir:

10.3.1 Yarışma Başlamadan Önce (İlk Veteriner Kontrolünden Bir Saat Öncesine Kadar): Teknik delegenin organizasyon komitesi temsilcisi, yarışma veterineri, veteriner komisyonu başkanı hakem heyeti başkanına danışarak aldığı karar ile.

10.3.2 Yarışma Başladıktan Sonra: Hakem heyeti başkanının, organizasyon komitesi temsilcisi, yarışma veterineri, veteriner komisyonu başkanı ve teknik delege'ye danışarak aldığı karar ile.

10.3.3 Organizasyon Komitesi'nin Sorumluluğu: Organizasyon Komitesi'nin tüm yarışma planlamaları için; yarışmanın iptali ve yarışma yerinin boşaltılması ihtimallerini öngörmeleri önerilmektedir.

10.3.4 Yıkıcı Durumlar veya Şartlar: Bunlar aniden ortaya çıkan ve binici ve/veya atların güvenliğini tehlikeli şekilde riske attığı belirlenen ve parkurun değiştirilmesi, yarışmanın yeniden programlanması veya ertelenmesi ile kaçınılamayan durumlar ve şartlardır.

10.4 Atlı Dayanıklılığın Doğası: Her durumda bu disiplinde bir atlı dayanıklılık testi olarak zorlu zemin, hava vesaire koşullarında yarışmanın öngörüldüğü ve bu yüzden erteleme, yeniden programlama ve iptallere sadece istisnai çareler olarak başvurulması gerektiği unutulmamalıdır.

10.5 Bildirimler: Yukarıda bahsi geçen durumlarda, biniciler ve/veya ekip şefleri ve ayrıca OK ve Yarışmanın tüm Görevlileri mümkün olan en kısa sürede ve kesinlikle yarışmanın veya ilgili etabın başlangıcından önce karardan resmen ve şahsen haberdar edilmelidirler.

BAŞLAMA YÖNTEMİ

Madde 11

11.1 Atlar işaret verilmeden başlangıç çizgisini geçmemelidir.

11.2 Eğer bir at/binici ikilisi, herhangi bir şekilde yanlış bir çıkış yaparsa, geri dönmeli ve başlangıç çizgisini tekrar geçmelidir, yoksa diskalifiye edilir. Ancak yarışmacının süresi; başlama sinyalinin ilk kez verildiğinde yarışmaya başlamış gibi tutulur.

11.3 Yarışmaya başlamak için zamanında yerinde bulunmayan tüm yarışmacıların süreleri sanki zamanında yarışmaya başlamışlar gibi tutulur. Başlangıç zamanından itibaren 15 dakikadan fazla süre geçen ve yarışmaya başlamayan tüm yarışmacılar diskalifiye edilir.

11.4 Çok günlük yarışmaların sonraki günlerinde toplu veya kademeli bir start kullanılabilir. Kademeli start kullanıldığında at/binici çiftleri sonraki günde bir önceki günün bitişinde kaydedilmiş aynı zaman aralıkları ile yarışmaya başlamalıdır. Bu durum hakem heyetinin başkanı ve teknik delege tarafından organizasyon komitesine danışılarak belirlenen bir süre (Örneğin bir saat) boyunca bu şekilde devam eder. Daha sonra geri kalanlar beraberce başlangıç alırlar.

ZAMANIN VE KAYITLARIN TUTULMASI

Madde 12

12.1 Zamanın tutulması yarışmada önemli bir rol oynadığından, organizasyon komite'leri her bir yarışmacının her bir etapdaki başlangıç ve bitiriş sürelerinin eşzamanlı kronometre tutma yöntemleri kullanan ve uygun vasıflara sahip kişilerce doğru bir şekilde not ve kayıt edilmesini sağlamalıdır. (Atlı Dayanıklılık Bilgi Notlarına bakınız).

12.2 Her yarışmacı için her yarışmada bir süre kartı veya bunun kabul edilebilir ve güvenilir bir alternatifi düzenlenir. (Atlı Dayanıklılık Bilgi Notlarına bakınız).

12.3 Organizasyon komiteleri, kullanılan başlıca yöntemler elektronik sistemler olduğunda, tutulan sürelerin kaydı ve tüm kaydedilen bilgiler için alternatif güç kaynakları ve yedek kayıt tutma olanakları sağlamalıdır. Her yarışmacının süresinin kaydedilmesi için her kronometreli

etabın başlangıcında ve bitişinde komiserlerin süreyi takip etmesi için süre tutma sistemleri ve/veya kronometreler gereklidir.

12.4 Süre; başlangıç işaretinin verildiği andan yarışmacının bitiş çizgisini geçtiği ana kadar tutulur.

12.5 Zorunlu molalarda veteriner kontrol noktası sistemi kullanılmalıdır.

12.6 Veteriner kontrol noktalarında, yarışmacıların sürelerinin tutulması işlemi birkaç atın muayene için aynı anda kontrol noktasına gelmesinden dolayı yarışmacının süresinde gecikme olmasına neden olmayacak şekilde gerçekleştirilmelidir.

YARIŞMA

Madde 13

13.1 Bir binici parkurda iken atından inerek atının yanında veya arkasında yürüyebilse de, her günün başlangıcında başlangıç çizgisinden ve günün son etabının bitiş çizgisinden binekte geçmek zorundadır. Aksi takdirde diskalifiye olur.

13.2 Belirli zaman limitlerinden herhangi birine uymayan biniciler diskalifiye edilir.

13.3 Parkurda yarışmacı başlangıç çizgisinden geçtikten sonra başka hiç kimse atı yedekte götüremez veya ata binemez, aksi takdirde yarışmacı diskalifiye edilir.

13.4 Daha yavaş giden bir yarışmacının kendisini geçmeye çalışan başka bir yarışmacıyı kasten engellemesi diskalifiyeyi gerektirir. Bu kuralın amacı parkurdaki biniciler arasında sıralama için rekabet olmasını engellemek değildir ve bu kural belirgin bir şekilde yavaş bir kararla yol almasından veya başka, ret ya da ekipman problemlerinden dolayı yavaş giden bir yarışmacının başka yarışmacılar tarafından geçildiği durumlarda geçerlidir.

13.5 Yarışmanın bir sonraki etabına katılma hakkı kazanamayan veya herhangi bir sebepten ötürü diskalifiye olan tüm yarışmacılar parkuru derhal terk etmelidirler. Bu yarışmacılar başka bir uygun alternatif mevcut olmadıkça ve sadece hakem heyetinin bir üyesi veya, bu üyenin bulunmadığı durumlarda, bir komiser tarafından onaylanmadıkça, devam etme hakkına sahip değildirler.

YARIŞMA ESNASINDA VEYA PARKURDA İZİN VERİLEN YARDIMLAR

Madde 14

14.1 Yarışma programında bir yarışma esnasında veteriner kontrol noktalarında ve parkurda yardıma izin verilen yerler belirtilmelidir.

14.2 At/binici ikilisi, parkur boyunca en azından her 10 km'de bir su içme imkanı sağlanmalıdır. Belirlenen bu noktalar haricinde at/binici ikilisine su yardımı yasak yardım sayılmaktadır

14.3 Parkur esnasında meydana gelenler de dahil olmak üzere her durumda, örneğin bir düşüşten sonra veya yarışmacının attan ayrılması veya atın nalının gevşemesi veya düşmesi halinde at/binici ikilisine, yardım edilebilir.

14.4 İzin verilen diğer Yardımlar için Atlı Dayanıklılık Bilgi Notlarına bakınız. Yarışma Programı her bir yarışma için belirleyici olacaktır.

YASAKLANMIŞ YARDIMLAR

Madde 15

15.1 Genel manada, aşağıdakiler dahil ancak bunlarla sınırlı olmamak üzere, aşağıda belirtilmiş tipte faaliyetler yasaklanmıştır ve hakem heyetinin takdirine göre biniciye ve / veya

tescilli antrenöre her faaliyetin yanında listelenmiş olan geçerli cezanın verilmesini gerektirirler:

15.1.1 Parkurun herhangi bir bölümünde herhangi bir bisikletli, yaya veya yarışmaya katılmayan bir binici tarafından takip edilmek, bu kişileri takip etmek veya bu kişiler tarafından eşlik edilmek: Sarı Uyarı Kartı

15.1.2 Parkurun yardım alınabileceği belirtilmemiş olan herhangi bir bölümünde yardım almak: Sarı Uyarı Kartı

15.1.3 Parkurun herhangi bir bölümünde yardım etmeye yetkili olmayan bir kişiden yardım almak: Sarı Uyarı Kartı

15.1.4 Parkurun herhangi bir bölümünde yetkisiz bir araç tarafından takip edilmek, bu aracı takip etmek veya bu araç tarafından eşlik edilmek; Sarı Uyarı Kartı

15.1.5 Üçüncü bir kişinin bir veteriner kontrol noktasında atı süratli yapmaya teşvik etmesi: Sarı Uyarı Kartı

15.1.6 Parkurda herhangi birinin atı/atları herhangi bir yöntemle teşvik etmesi: Sarı Uyarı Kartı ve diskalifiyeyi gerektirir.

15.1.7 Yolu açmak için tel çitleri kesmek veya kapalı bir alanın bir bölümünde değişiklik yapmak veya ağaçları kesmek veya zorlukları ortadan kaldırmak veya parkurun teknik özelliklerini değiştirmek: Sarı Uyarı Kartı

15.1.8 Yarışmacı tarafından istenilmiş olsun ya da olmasın, yarışmacıya veya atına avantaj sağlamak amacıyla üçüncü bir kişi tarafından yapılan herhangi bir müdahaleyi kabul etmek: Sarı Uyarı Kartı ve diskalifiyeyi gerektirir.

YARIŞMANIN PROGRAMI

Madde 16

16.1 Herhangi bir Atlı dayanıklılık yarışmasının Organizasyon Komitesi tarafından yayınlanan bir programda Genel Yönetmeliğin veya işbu kitapçıkta belirtilmiş kuralların tekrarlanmasına gerek yoktur. Müsabakanın kategorisinin, mesafelerin, süratlerin, zaman limitinin ve her etap için muhtemel zaman limitinin, tasnif yönteminin, başlangıç kurallarının, parkuru işaretlemek için kullanılan yöntemin, zorunlu molalardaki prosedürlerin, (irtifa farkları da dahil olmak üzere) parkurun genel özelliklerinin ve muhtemel engellerin belirtilmesi yeterlidir.

16.2 Atlı Dayanıklılık programları ile ilgili daha detaylı bilgi için, lütfen Atlı Dayanıklılık Bilgi Notlarına bakınız.

16.3 Müsabakanın koşullarına (angajmanların kapanış tarihi, başlangıç yeri ve zamanı, zorunlu molaların sayısı ve uzunluğu, angajman ücretleri ve ödüller) ilaveten, nakliye imkanları, yarışmacılar ve seyisler için konaklama, ahırlar, yem vs. gibi idari düzenlemelerle ilgili bilgi verilmesi de olağan bir uygulamadır.

KIYAFET KURALLARI

Madde 17

17.1 Tanınan bir binicilik/Atlı Dayanıklılık standardına uygun ve uygun şekilde emniyete alınmış koruyucu bir başlık takılması, tüm Atlı Dayanıklılık yarışmalarına katılan herkes için zorunludur.

17.2 Atlı dayanıklılık yarışmasına katılabilmek için topukları 12 mm veya daha uzun olan güvenli biniş ayakkabıları giyilmesi veya buna alternatif olarak kapalı üzengiler / emniyetli üzengiler kullanılması zorunludur.

17.3 Tüm yarışmalarda Atlı Dayanıklılık Yarışmasının görüntüsünü bozmayan uygun kıyafetler giyilmesi beklenmekte ve istenmektedir.

17.4 Tüm Yarışmalarda aşağıdaki kıyafetlerin giyilmesi zorunludur:

17.4.1 Yarışma öncesi müsabakalarda / Açılış Seremonisinde / Yarışma sonrası

müsabakalarda, En İyi Kondisyon ve Ödül Seremonilerinde yer alan biniciler için:

17.4.1.1 Sporcu: Şık Ütülü Takım veya Ferdi sporcu üniformaları.

17.4.1.2 Takım Yetkilileri, Seyisler, Yardımcılar: Şık Ütülü Takım veya Ferdi sporcu üniformaları.

17.4.1.3 Yetkililer: Uygun olan durumlarda ceket ve kravat da dahil şık giysiler.

17.4.1.4 Sporcu: Uygun biniş kıyafetleri, yakalı gömlek/polo gömleği.

17.4.1.5 Takım Yetkilileri, Seyisler, Ekipler: Şık Takım giysileri veya ferdi kıyafetler.

Veteriner Kontrol Noktası alanında şort veya 'Yarışma Sahasında' sandalet giyilmesine izin verilmez.

DONANIM VE EKİPMAN

Madde 18

18.1 Donanım güvenli ve ata uygun olmalıdır. El Martingalı/Fransız Dizgini dahil ancak bunlarla sınırlı olmamak üzere Atın başının hareketini gereksiz şekilde engelleyen her türde dizgin yasaktır.

18.2 Yarışmanın programında belirtilmiş olduğu üzere, fosforlu giysiler vs. gibi, özel ekipman gerekli olabilir.

18.3 Kamçı (veya kamçı olarak kullanılan herhangi başka bir donanım) ve mahmuz yasaktır.

18.4 Cep telefonu ve GPS cihazı kullanımına izin verilir. Tüm diğer iletişim aletlerinin yarışmadan önce hakem heyeti tarafından onaylanması gereklidir.

18.5 Reklamlar için TBF Genel Yönetmeliği geçerlidir.

18.6 Atların kulaklarında hiç bir tıkaç veya eklenti bulunmamalıdır. Atların kulakları tıkanmamalıdır. Kulak tıkaçları yasaktır. Gözlüğe izin verilebilse de bu gözlükler üzerlerinde değişiklik yapılmasını gerektirmeksizin atın önünü tam olarak görmesine imkan tanımalı ve veteriner kontrol noktalarında çıkartılmalıdır. Ara etaplarda Atın bu teçhizat ile veteriner kontrolüne getirilmesi, birinci kontrol olarak kaydedilecektir. Final etabında ise sarı kart ve ceza puanı ile cezalandırılacak ve Veteriner kontrol zamandan sayılacaktır. Teçhizatın çıkarılıp getirilmesi Atın önünü görmesine engel olmasa dahi, gözlüğün ön kısmının file vb. şeffaf malzeme ile kaplanmış olmasına izin verilmez.

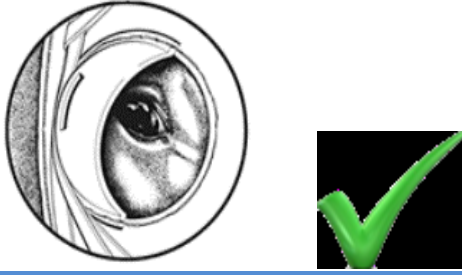
BLINKERS



CHEEK PIECES



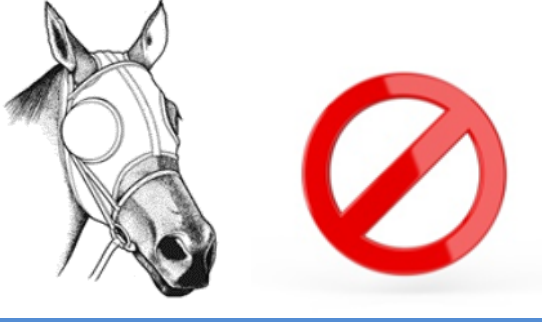
VISOR



EYESHIELD



EYECOVER



KÖTÜ MUAMELE

Madde 19

19.1 Hakem heyetinin görüşüne göre kötü muamele veya suistimal olarak açıkça tanımlanabilecek olan tüm eylemler veya hareketler diskalifiye etmek suretiyle ve TBF Disiplin Talimatında ön görülen şekilde cezalandırılacak ve ilgili kişi TBF'ye rapor edilecektir.

19.2 Eğer mümkünse, bu tür eylemlerle ilgili raporlara eylemlere şahit olan kişilerin imzaları ve adresleri eklenmelidir. Raporlar en kısa sürede hakem heyetine veya organizasyon komitesi sekreterine verilmelidir.

AĞIRLIKLAR

Madde 20

20.1 Ulusal yarışmalarda, TBF tarafından önceden onaylanması ve programında açıkça belirtilmesi kaydıyla, ağırlık veya cinsiyete göre alternatif sınıflandırmalara izin verilebilir. AD-3* yarışmalarda minimum biniş ağırlığı 75 kg olmalıdır. Ayrıca şampiyona ve kupa yarışmalarında ağırlık 75 kg olarak uygulanır. Ağırlık eyer ile birlikte ölçülür (başlık hariç). Fakat organizasyon komitesi programda belirtmek kaydıyla daha fazla ağırlık şartı koyabilir. Ayrıntılar onaylı yarışma

programında açıkça belirtilmiş olmalıdır. Binici ağırlık şartına uygunluğu sağlayacak ekipmanı kendi temin etmekle yükümlüdür.

20.2 Genç yetişkin ve/veya genç binici yarışmalarında minimum ağırlık olmayacaktır.

20.3 Minimum ağırlığın gerekli olduğu durumlarda, ağırlık kontrolü başlangıçtan önce ve eğer mümkünse, bitişten sonra yapılmalıdır. Bu kontrol ayrıca yarışma esnasında rastgele olarak da yapılabilir.

20.4 Biniciler tartılmalı ve eğer gerekliyse, (başlık hariç) tüm biniş ekipmanı ile birlikte tartılmalıdır. Yarışmacı tüm etaplarda her zaman minimum biniş ağırlığına riayet etmelidir. Aksi takdirde diskalifiye edilir. Hakem heyeti tarafından talep edilmesi halinde bitiş çizgisini geçmez derhal tartılmak binicinin sorumluluğudur.

20.5 Organizasyon Komitesi güvenilir bir tartı cihazı temin etmelidir.

SIRALAMA

Madde 21

21.1 Atları tüm veteriner kontrol ve muayeneleri başarıyla geçen yarışmacılar son sıralama listesinde yer alabilirler.

21.2 Ferdi Yarışmacılar: Bir Atlı Dayanıklılık müsabakasında kazanan, son veteriner muayenesi dahil ancak bununla sınırlı olmamak üzere tüm protokoller ve gerekleri başarıyla yerine getiren veya bunlara uyan, ve yarışmayı en kısa sürede tamamlayandır. Müsabaka programında sıralama yöntemi açıkça tanımlanmalıdır.

21.3 Takımlar: Kazanan takım, takımda en iyi durumdaki üç yarışmacının son sıralaması toplandıktan sonra en iyi zamana sahip olan takımdır. Beraberlik olması halinde, kazanan takım üçüncü kombinasyonu en iyi zamanı yapmış olan takımdır. Sıralamaya giren bir takımın 3'ten az üyesinin olması halinde, bu takım takım sıralamasında yer alamaz.

21.4 Takım ve Bireysel Sıralama: Yarışma programında önceden belirtmek kaydı ile yeterli katılım olan birveya daha çok yarışmada bireysel sıralamanın yanı sıra takım yarışması tasnifi de yapılabilir. Bireysel sıralamadaki puanlar takım yarışmasında da kullanılır. Takımlar 3,4,5 yarışmacıdan oluşabilir. Takımın İlk 3 yarışmacısı derecelendirmeye tabi tutulur ancak yarışmayı tamamlayan takım üyelerine de takım madalyası verilir.

21.5 At Başı Beraberlik: Yarışmaya beraberce başlamış olan iki veya daha fazla at ve binici ikilisinin toplam süresi aynı olduğunda, bunlar bitiş çizgisinden geçişlerine göre sıralanırlar. Yarışmaya beraber başlayıp bitiş hattını aynı zamanda geçen yarışmacılar veteriner kontrol hattını geçiş sırasına göre derecelendirilirler.

21.6 Diskalifiye Olma: Bir yarışmacının, bu talimatın veya Programın ihlali nedeniyle hakem heyeti tarafından cezalandırılması ve yarışmadan çıkartılmasıdır

21.7 Bir Sonraki Bölüme Katılma Hakkı Kazanamama: Bir yarışmacının veteriner kontrolünden geçememesi, parkurun tümünü gereken şekilde tamamlayamaması veya başlangıç veya bitiş için tüm zaman şartlarını yerine getirememesinden dolayı yarışmadan çıkartılmasıdır.

21.8 Terk: Bir yarışmacının Yarışmadan gönüllü olarak çekilmesidir. Ancak bu eylem sadece yarışmacı o noktaya kadar tüm etapları doğru şekilde tamamlamışsa; yarışmacı en son etabı zorunlu mola muayenesi veya veteriner tarafından talep edilen mola muayenesi de dahil olmak üzere ilgili etaptan sonraki tüm gerekli veteriner muayenelerinden geçmek suretiyle tamamlamışsa; ve bu talimatın 21. maddesi uyarınca başka bir sebepten ötürü müsabakadan çıkartılmamışsa gönüllü Terk olarak kabul edilir.

21.9 Yarışma dahilinde herhangi bir noktada gönüllü olarak veya başka bir şekilde yarışmadan çıkan veya çıkarılan tüm atlar (Veteriner komisyonunun bir üyesi veya tedavi veterineri tarafından önceden yetki verilmiş bir tedavi tesisine acilen nakli gerekli görülmedikçe) yarışmadan çıkmalarını takip eden 30 dakika içerisinde veteriner kontrolüne getirilmeli, veteriner kurulunun bir

üyesi tarafından muayene edilmeli ve atın veteriner kayıtları buna göre güncellenmelidir. Bu kurala uymayan atın deklare edilmiş antrenör veya binicisine sarı uyarı kartı ve binicisine ceza puanı verilir ve at 60 gün zorunlu dinlendirilir.

YARIŞMALAR ve KATEGORİLERİ

MADDE 22

22.1 Uluslararası Atlı Dayanıklılık Yarışmaları aşağıdaki şekilde sınıflandırılır:

22.1.1 CEI (Concours de Raidd'Endurance International),

22.1.2 CEIO (Concours de Raidd'Endurance International Officiel).

Yukarıda tanımlanmış olan Uluslararası Atlı Dayanıklılık Yarışmaları FEI Genel yönetmeliği, Veteriner yönetmeliği ve Atlı Dayanıklılık yönetmeliği kuralları uyarınca gerçekleştirilir.

22.2 Ulusal Atlı Dayanıklılık Yarışma Kategorileri şu şekilde ayrılır :

22.2.1 **Atlı Dayanıklılık Üç Yıldız (AD 3*): AD-3*:** Bir gün içerisinde, minimum 140 km – maksimum 160 km'lik bir yarışmadır. Dört veya daha fazla etaptan oluşur. İki veya üç gün olarak da düzenlenebilir. Bu durumdagünlük 90 km ve 100 km'lik 2 günlük 70-80 km 3 günlük bölümden oluşur. Her bölüm kendi içinde etaplara ayrılır. Hız Sınırı: Minimum 12 km/h.

Nabız atım sayısı: Bölümler arası kontrolde maksimum nabız 20 dakika içerisinde 64 atım / dakikadır. Son Muayenede, Maksimum Nabız 30 dakika içerisinde dakikada 64 atım / dakika olmalıdır. (Bu yarışmaya aşağıdaki 2* yarışmasını başarıyla tamamlamış biniciler ve 7 yaş ve üzeri atlar katılabilir)

22.2.2 **Atlı Dayanıklılık İki Yıldız (AD 2*): AD- 2* :**Bir gün içerisinde, minimum 120 km - maksimum 139 km' lik bir yarışmadır.

Üç veya daha fazla etaptan oluşur. 2 gün olarakta düzenlenebilir. Bu durumda günlük 70 ve 89 km'lik bölümden oluşur. Her bölüm kendi içinde etaplara ayrılır. Hız Sınırı: Minimum 12 km/ saat Nabız atım sayısı: Bölümler arası kontrolde maksimum nabız 20 dakika içerisinde 64 atım / dakikadır. Son Muayenede, Maksimum Nabız 30 dakika içerisinde dakikada 64 atım / dakika olmalıdır. (Biniciler ve atlar AD-2* a katılabilmeleri için UAD1* yarışmasını başarıyla tamamlamış olması gerekir. 6 yaş ve üzeri atlar katılabilir.)

22.2.3 **Atlı Dayanıklılık Bir Yıldız (AD-1*): UAD-1*:** Bir gün içerisinde, minimum 80 km - maksimum 119 km' lik bir yarışmadır.Üç veya daha fazla etaptan oluşur.

Hız sınırı: Minimum 12 km / saat

Nabız atım sayısı: Bölümler arası kontrolde maksimum nabız 20 dakika içerisinde 64 atım / dakikadır. Son Muayenede, Maksimum Nabız 30 dakika içerisinde dakikada 64 atım / dakika olmalıdır. (Biniciler ve atlar bu yarışmaya iki (2) kez Geliştirme 1 ve 2 (iki)kez Geliştirme 2 yarışmalarını başarı ile tamamladıktan sonra AD- 1* a katılmaya hak kazanırlar. 6 yaş ve üzeri atlar katılabilir.)

22.2.4 **Ulusal Atlı Dayanıklılık Geliştirme 2 (UAD G2):** Bir gün içerisinde, minimum 80 km - maksimum 90 km' lik bir yarışmadır.

İki veya üç etaptan oluşur. Hız Sınırı: 12-16 km/h

Nabız atım sayısı: Bölümler arası kontrolde maksimum nabız 20 dakika içerisinde 64 atım / dakikadır. Son Muayenede, Maksimum Nabız 30 dakika içerisinde dakikada 64 atım / dakika olmalıdır. (Binici ve atlar G1'i 2 kez başarıyla tamamlamak şartıyla G2'e katılabilirler. 6 yaş ve üzeri atlar katılabilir. Atların 1*'a katılabilmeleri için bu yarışmayı 2 kez başarıyla tamamlamış olmaları gerekir.)

22.2.5 **Ulusal Atlı Dayanıklılık Geliştirme 1 (UAD G1):** : Bir gün içerisinde, minimum 40 km - maksimum 79 km' lik bir yarışmadır. İki etaptan oluşur. Hız Sınırı: 11-15 km/h

Nabız atım sayısı: Bölümler arası kontrolde maksimum nabız 20 dakika içerisinde 58 atım / dakikadır. Son Muayenede, Maksimum Nabız 30 dakika içerisinde dakikada 58 atım / dakika olmalıdır. (Bu yarışmaya UAD Lisans yarışmasını başarıyla tamamlamış olan tüm biniciler

katılabilir. Bu yarışmaya yaşı 5 ve üzeri olan ve TBF pasaportuna sahip olan ve aşıları tam olan tüm atlar katılabilir.)

22.2.6 Ulusal Atlı Dayanıklılık Lisans Yarışması (UADL): : Bir gün içerisinde, minimum 20 km - maksimum 30 km' lik bir kalifikasyondur. İki etaptan oluşur. Hız Sınırı: 8-12 km/h. Nabız atım sayısı: Bölümler arası kontrolde maksimum nabız 20 dakika içerisinde 58 atım / dakikadır. Son Muayenede, Maksimum Nabız 30 dakika içerisinde dakikada 58 atım / dakika olmalıdır. (Bu kalifikasyona yazılı ve uygulamalı olmak üzere iki aşamalı UAD Lisans sınavını başarıyla tamamlamış olan tüm biniciler katılabilir. Bu kalifikasyona yaşı 5 ve üzeri olan ve TBF pasaportuna sahip olan ve aşıları tam olan tüm atlar katılabilir.

22.2.7 Ulusal Atlı Dayanıklılık Özel Yarışmalar (UADÖ):

22.2.7.1 Çalışma Parkuru: Teşvik ve tanıtım amacıyla yapılan, yarışma yerinin şartlarına göre belirlenen, kuralları yarışma programında belirtilen özel yarışmalardır.

22.2.7.2 Başlangıç Yarışmaları: 12 ve 13 yaş biniciler için düzenlenecek olan, Bir gün içerisinde, minimum 10 km - maksimum 15 km' lik bir teşvik yarışmasıdır.

Bir veya iki etaptan oluşur. Hız Sınırı: 8-12 km/h

Nabız atım sayısı: Bölümler arası kontrolde maksimum nabız 20 dakika içerisinde 58 atım / dakikadır. Son Muayenede, Maksimum Nabız 30 dakika içerisinde dakikada 58 atım / dakika olmalıdır. (Bu yarışmaya yaşı 8 ve üzeri olan ve TBF pasaportuna sahip olan ve aşıları tam olan tüm atlar katılabilir.)

22.3 Lisans Sınavı: İki aşamalıdır. Birinci aşaması yarışmaların kurallarından oluşan yazılı sınav. İkinci aşama ise hakem heyetinin verdiği basit at terbiyesi izini manejde at üzerinde yapılan ve binicinin değerlendirildiği aşamadır. Heriki aşamayıda başarıyla geçen binici UAD lisansına sahip olur ve UADL yarışmasına girmeye hak kazanır.

Hakem Heyeti Başkanı ve Teknik Delegenin ortak kararı sonrasında Veteriner Komisyonunun Başkanının görüşleri uyarınca Atlar açısından bir tehlikenin mevcut olduğuna kanaat getirilmesi halinde, nabız kriterleri yarışma esnasında düşürülebilir.

BİNİCİ ve AT KATEGORİLERİ

Madde 23

23.1 Biniciler: 14 yaşına ulaşmış herkes ister bireysel olarak ister takım olarak bütün atlı dayanıklılık yarışmalarına katılabilir. 12-13 yaşındaki biniciler sadece Başlangıç Yarışmalarına katılabilirler.

23.2 Atlar: Atların Başlangıç seviyesi olarak kabul edilebilmesi için en azından 5 yaşında olması gereklidir. Gebe olan kısraklar(gebeliği 120 günden fazla ise) bu yarışmalara katılamaz.

23.2.1 Beş Yaşlı Atlar: Yurt içinde yetişen veya yurt dışından gelen 5 yaşındaki atlardır. Bu atlar Kalifikasyon durumlarına göre **Lisans Yarışması (UADL) ve Geliştirme 1 (UAD G1)** yarışmalarına girebilirler.

23.2.2 Altı Yaşlı Atlar: Yurt içinde yetişen veya yurt dışından gelen 6 yaşındaki atlardır. Bu atlar Kalifikasyon durumlarına göre **Geliştirme 2 (UAD G2)** , AD-1*ve AD-2* seviyesine kadar tüm yarışmalarına girebilirler.

23.2.3 Yedi ve Yukarı Yaşlı Atlar: Yurt içinde ve yurt dışından gelen 7 yaş ve üstü atlardır. Bu atlar Kalifikasyon durumlarına göre AD-3* seviyesine kadar tüm UAD yarışmalarına (12-14 yaşındaki biniciler için düzenlenen Başlangıç Yarışmalarına atın yaşı 8 yaş ve üzeri olmalıdır) girebilirler.

23.2.4 Atların yaşları katılım için uygunluğun göz önünde bulundurulduğu yarışma tarihi itibariyle tayin edilir ve güvenilir tesciller veya pasaportlarda kaydedilmiş olabilen, yazılı

veteriner görüşleri ile teyit edilmelidir.

ATLAR İÇİN ZORUNLU İSTİRAHAT

Madde 24

24.1 Ulusal veya Uluslararası yarışmaya katılmış olan bir atın, tekrar bir ulusal veya Uluslararası müsabakaya katılmasına izin verilmeden önce aşağıda tanımlanmış olan şekilde zorunlu bir minimum istirahat süresini tamamlaması gereklidir. (Bilgi Notuna bakınız)

Koşulan mesafe	0 - 46 km	5 gün istirahat
	46 üstü - 86 km	12 gün istirahat
	86 üstü -126 km	19 gün istirahat
	126 üstü -146 km	26 gün istirahat
	146 km üzeri	33gün istirahat

Uzatılmış istirahat süresi bir atın yürüyüşte düzensizlik sebebiyle Kalifiye olmaması halinde geçerlidir. Toplam istirahat süresi izin verilen maksimum biniş süresi ile belirlenen şekilde yarışın sona erdiği günün sonundaki Gece Yarısında (saat 24.00) başlar ve istirahat süresinin son tam gününde aynı saatte sona erer. Atın bir sonraki yarışın yayınlanmış olan başlangıç saati istirahat süresinin sona ermesinden sonraya denk gelmelidir.

24.2 Acil Tedavi İçin Uzatılmış İstirahat Süreleri; Bir at üzerinde yapılan ve cildin delinmesi veya kesilmesini veya vücuda herhangi bir alet ya da yabancı malzemenin sokulmasını gerektiren tüm tedaviler **Acil Girişimsel Tedavi** olarak kabul edilir. (Bu kuralın istisnaları oral elektrolit veya akupunktur uygulamasıdır). Kalifiye olamayan bir atta tanısı konulan ve tedavi edilmeksizin bırakılması halinde Atın iyiliğini riske atacaktır veya tehdit edecek olan tüm metabolik rahatsızlıklar **Acil Girişimsel Tedavi** gerektiren rahatsızlıklar olarak kabul edilir. Bir yarışmanın sonunda tedavi edilen Atları vaka bazında gözden geçirmek ve her vakayı **Acil Girişimsel Tedavi** gerektiren vaka, zorunlu istirahat gerektiren vaka veya zorunlu istirahat gerektirmeyen **İzinli Tedavi** olarak sınıflandırmak Veteriner Komisyonu'nun sorumluluğundadır.

24.3 Yürüyüş Bozukluğu'na bağlı zorunlu dinlenme süreleri;

24.3.1 Eğer bir At herhangi bir Ulusal veya Uluslar arası Yarışmadan Yürüyüş Bozukluğu'na bağlı nedenlerle elenir ise yukarıdaki sürelerle ilave olarak 14 gün daha dinlendirilir.

24.3.2 Eğer bir At Ulusal veya Uluslar arası bir yarışmadan Yürüyüş Bozukluğu'na bağlı nedenlerle üstüste 2.kez elenir ise a bendinde deki sürelerle ilaveten 21 gün daha dinlendirilir.

24.3.3 Eğer bir At Ulusal veya Uluslar arası herhangi bir yarışmadan Yürüyüş Bozukluğu'na bağlı nedenlerle 3. Kez üst üste elenir ise Tekrar bir yarışmaya katılmadan önce 90 gün dinlendirilir.

24.3.4 Eğer bir At herhangi on iki aylık bir süre içinde birbirini takip eden herhangi dört CEI veya Ulusal Yarışmada Yürüyüş Bozukluğu'ndan ötürü Kalifiye Olamazsa, başka bir FEI Yarışması veya Ulusal bir yarışmaya katılmasına izin verilmeden önce 6 aylık bir zorunlu istirahat dönemi uygulanmalı ve At ilk müsabakasından 4 hafta önce bir veteriner kontrolünden geçmelidir. Bu kontrolün yaptırılmasının sorumluluğu at sahibine aittir. Kontrol zamanı geldiğinde at sahibi TBF'ye başvurarak muayene talep etmelidir.

24.3.5 Eğer bir At 4'ten fazla birbirini takip eden CEI veya Ulusal Yarışmada Yürüyüş Bozukluğu'ndan ötürü Kalifiye Olamazsa, At gelecekte atlı dayanıklılık yarışmalarına girmekten men edilir.

24.3.6 Ulusal sonuçlar birbirini takip eden CEI veya Ulusal Yarışmalarda düzensiz yürüyüş veya metabolik sebeplerden dolayı kalifiye olamayan TBF/FEI Atları için geçerli uzatılmış istirahat süreleri ile çatışamaz.

24.3.7 Girişimsel tedavi; Cerrahi müdahale veya herhangi bir yardımcı alet/malzeme ile

uygulanması olarak ifade edilir. Ağız yoluyla (oral) elektrolit, vitamin uygulanması, masaj ve ilaçsız akupunktur uygulamaları istisnadır. Atın yarışma sırasında ve final kontrollerinde metabolik durumuna göre gerektiğinde Veteriner Komisyon Başkanı kararı ile acil girişimsel tedavi uygulanabilir.

24.3.8 Eğer bir At herhangi on iki aylık bir süre içinde herhangi bir CEI veya Ulusal bir Yarışmada acil **Acil Girişimsel Tedavi** gerektiren metabolik sebeplerden ötürü Kalifiye Olamazsa, herhangi bir FEI Yarışması veya Ulusal bir Yarışmaya tekrar katılmadan önce aşağıdaki belirtilmiş olduğu gibi zorunlu bir istirahat dönemi uygulanmalıdır:

Acil Girişimsel Tedavi 1. Vaka Toplam 60 gün

Acil Girişimsel Tedavi 2. Vaka Toplam 90 gün

2. vaka için uzatılmış istirahat dönemi Atın birbirini takip eden 2 CEI veya Ulusal Yarışmada veya herhangi 3 aylık bir dönemde iki kez **Acil Girişimsel Tedavi** gerektiren metabolik sebeplerden ötürü Kalifiye Olamaması halinde geçerli olacaktır.

24.3.9 Zorunlu dinlendirilme Süreleri Yarışmadan sonra Yarışma Veteriner Komisyonu tarafından At'ın Pasaportuna Kaydedilir. Ayrıca TBF tarafından kayıtları tutularak her yarışma sonrası güncellenerek Web Sitesinde yayımlanır.

24.3.10 Her yarışma sonunda söz konusu ata yapılan tedavinin zorunlu dinlenme gerektiren girişimsel tedavi ya da izin verilen tedavi olarak yapılması yarışma veterinerinin sorumluluğundadır.

24.3.11 TBF teknik kurulu, TBF veteriner kuruluna danışarak, zaman içerisinde sürekli olarak metabolik sebeplerle elenme problemi yaşayan atlar için ilave istirahat şartları ile ilgili ilave bir program oluşturmaya karar verebilir.

24.3.12 Atlı Dayanıklılık yarışmalarına katılan atların zorunlu istirahat sürelerine ilişkin kayıtlar yarışma sonuçları ve ilgili raporlara göre TBF Teknik Kurulu tarafından takip edilerek TBF internet sitesinde güncellenerek yayınlanır.

CEZA PUANLARI

Madde 25

25.1 Bir Atın bir Ulusal veya uluslararası Yarışmasında metabolik sebeplerden ve/veya Ağır Sakatlıktan dolayı elimine olması halinde her bir biniciye Ceza Puanı verilir. Alınan herhangi bir ceza puanından geriye dönük olarak 12 aylık süredeki ceza puanı toplamına bakılır. Bu sürenin dışında kalan ceza puanları hesaba katılmaz. Bu süre içerisindeki toplam ceza puanı 100'e ulaşan binici İki Ay yarışmalardan men edilir. Men edilen Binicinin ceza puanları sıfırlanır.

25.1.1 Metabolik nedenlerden elenmelerde 10 Ceza Puanı,

25.1.2 Acil Girişimsel Tedavi gerektiren metabolik 25 Ceza Puanı,

25.1.3 Ciddi At sakatlanmalarına sebep olanlarda 80 Ceza puanı,

24.1.4 Eğer bir At zorunlu minimum istirahat döneminde bir CEI veya Ulusal Yarışmaya katılırsa, sporcuya 100 ceza puanı, (Bilgi Notuna bakınız).

25.1.5 Eğer bir At Son Veteriner Kontrolüne getirilmezse Sporcuya 100 ceza puanı,

25.1.6 (a) Yarışma Görevlileri veya Yarışma ile ilgili herhangi bir tarafa (başka bir sporcu, gazeteci, seyirci vs.) ve/veya (b) Doping Kontrol Görevlileri, Test Veterineri, Eşlik Edenler ve/veya bir doping kontrolü örneğinin alınmasında görev alan herhangi başka bir kişiye karşı uygunsuz davranışlar sonucunda 100 ceza puanı verilir.

25.2 Yukarıda listelenmiş olan cezalara ilaveten başka cezalar da uygulanabilir ve ilgili kural ihlalleri TBF Disiplin Kurullarına sevk edilebilir.

25.3 Eğer binici 12 Ay içinde iki farklı atta ciddi sakatlanmalara sebep olur ise (ceza puanı sıfırlanmış olsa dahi) 6 ay yarışmalardan men edilir.

25.4 Atın ciddi sakatlanması; Veteriner Komisyonu Kararı ile ÖTENAZİ Gerektiren

veya atın ÖLÜMÜ'ne neden olan sakatlıklardır.

25.5 Binici ceza puanlarına ait kayıtlar TBF tarafından tutularak her yarışmayı takiben güncellenerek web sitesinde yayımlanır.

KALİFİKASYON

Madde 26

(Lütfen Geçici Düzenlemeler için Atlı Dayanıklılık Bilgi Notlarına bakınız)

26.1 Atlar ve biniciler, kombinasyon halinde olmasalar da, kalifikasyon yapılır.

26.2 Uluslararası 1* Seviyesine kadar kalifikasyon TBF tarafından belirlenir. (FEI yarışmalarına katılım şartları için FEI Talimatına ve Bilgi Notlarına bakınız)

26.3 **Ulusal Atlı Dayanıklılık Özel Yarışmalar (UADÖ):** Başlangıç Yarışmasına 8 yaş ve üzeri Atlar katılabilir.

26.4 **Ulusal Atlı Dayanıklılık Lisans Yarışması (UADL):** Yeni başlayan at ve biniciler için bu parkura katılma zorunludur. 5 yaş ve üzeri Atlar katılabilir.

26.5 **Ulusal Atlı Dayanıklılık Geliştirme 1 (UAD G1):** : UAD Lisans yarışmasını başarıyla tamamlamış olan biniciler katılabilir. 5 yaş ve üzeri Atlar katılabilir

26.6 **Ulusal Atlı Dayanıklılık Geliştirme 2 (UAD G2):** Binici ve atlar G1'i 2 (iki) kez başarıyla tamamlamak şartıyla G2'e katılabilirler. 6 yaş ve üzeri atlar katılabilir. Atların 1**'a katılabilmeleri için bu yarışmayı 2 (iki) kez başarıyla tamamlamış olmaları gerekir.

26.7 **Atlı Dayanıklılık Bir Yıldız(UAD-1*):** Biniciler ve atlar bu yarışmaya iki (2) kez Geliştirme 1 ve 2 (iki) kez Geliştirme 2 yarışmalarını başarı ile tamamladıktan sonra UAD- 1* a katılmaya hak kazanırlar. 6 yaş ve üzeri atlar katılabilir.

26.8 **Atlı Dayanıklılık İki Yıldız (UAD 2*):** Biniciler ve atlar UAD-2* a katılabilmeleri için UAD1* yarışmasını başarıyla tamamlamış olması gerekir. 6 yaş ve üzeri atlar katılabilir.

26.9 **Atlı Dayanıklılık Üç Yıldız (UAD 3*):** Bu yarışmaya aşağıdaki 2* yarışmasını başarıyla tamamlamış biniciler ve 7 yaş ve üzeri atlar katılabilir. UAD3*Yarışmalarında başarılı olmuş Binicilerin kalifikasyonu 5 Yıl süre ile geçerlidir. Bu biniciler ELİT BİNİCİ Statüsü kazanırlar.

26.10 Atların kalifikasyonu 24 aylık bir süre boyunca geçerlidir. Bir atın bu süre içerisinde (24 ay) kalifiye olduğu bir sonraki seviyede bir yarışmaya katılmaması halinde, ilerlemeden önce tekrar mevcut seviyesinde kalifiye olması gereklidir.

26.11 TBF at ve binici kalifikasyon durumlarını güncelleyerek ilan eder.

26.12 Atların doğum günü 1 Ocak olarak kabul edilir.

26.13 Veteriner kontrolüne giren tüm atların pasaportlarını hakem heyetine ibraz etmeleri zorunludur.

YARIŞMALARA KATILMA ŞARTLARI

Madde 27

27.1 Yarışmalara katılmak isteyen biniciler ve atları yukarıda açıklanan kalifikasyon şartlarına göre kategorilerine uygun yarışmalara girebilirler.

27.2 Binici ve atların kendi seviyelerinde ve bir alt seviyede yarışmalarına izin verilir.

27.3 Atların daha yüksek bir seviyeden iki alt kategoride yarışmasına sadece metabolik sebeplerden dolayı eliminasyondan veya 1 yıllık bir ara verilmesinden sonra izin verilebilir. Bu durumda kendi kategorisinde yarışma hakkını da kaybederler ve başladığı seviyeden yarışmalara devam ederler.

27.4 Yeni başlayanların yüksek seviye atlarla düşük sınıf yarışmalarda koşmalarına izin

verilir. Daha yüksek seviyedeki biniciler daha düşük seviyedeki atlarla sadece Atın bulunduğu seviyede yarışabilirler.

YARIŞMACILARIN ANGAJMANLARI

Madde 28

28.1 Ekip şefleri yarışacak sporcularını ve onlara tahsis edilecek atları yazılı olarak organizasyon sekreterliğine bildirmek zorundadır, kesin başlama, bu resmi katılım formlarındaki düzenli kayıtlara göre yapılır.

28.2 Yarışmaya katılacakların deklarasyonu; Ekip şefleri tarafından atların ilk kontrolünden sonraki bir saat içinde yapılmalıdır.

28.3 Kesin angajman yapıldıktan sonra, yarışmacı veya at katılımı ve değişiklikler, organizasyon komitesinin ve hakem heyetinin yazılı izni ile olabilir.

28.4 Yarışmacı veya atın hastalığı veya kaza geçirmesi sonucunda, yarışmanın başlaması ve çıkış sıralamasının açıklanması arasında oluşabilecek durumlarda yarışmanın başlama saatinden iki saat önceden değişiklikler yapılabilir. Bu gibi durumlarda şunlar uygulanır:

28.4.1 Binici için resmi bir doktordan rapor, at için ise veteriner hekimden bir rapor.

28.4.2 Hakem heyeti başkanının izni.

28.4.3 Yarışmacı veya at veya her ikisi birden, bireysel veya takım yarışmasında olsun mutlaka ilk at kontrolünden geçmiş takım veya bireysel yarışmacı veya atlarla yapılmalıdır.

MUAYENE İNCELEME VE TIBBİ KONTROL

MADDE 29- (1) VETERİNER KONTROLÜ

29.1 TBF Veteriner Talimatı tüm ulusal atlı dayanıklılık yarışmaları için geçerlidir.

29.2 Bu Talimatta şart koşulmuş olan kontroller ve muayeneler yarışmadaki atların sağlığı, güvenliği ve refahı göz önünde bulundurularak belirlenmiştir.

29.3 Hakem Heyetinin resmi veterinerlerin tavsiyesi ile aldığı kararlar kesindir ve bunlara karşı temyiz başvurusu yapılamaz. Ancak, hakem heyeti her durumda atların elenmesinin sebeplerini belirtmekle yükümlüdür.

29.4 Angajmanı yapılmış olan bir atın ilk kontrol ve son kontrol arasındaki sürede herhangi bir sebepten dolayı ölmesi halinde, hakem heyeti TBF'na koşullar hakkında bir rapor yazmakla yükümlüdür. Bu rapor koşulların gözden geçirilmesi amacıyla TBF veteriner kuruluna sunulur.

29.5 Yarışmaya katılmış olan bir atın yarışmayı takip eden 30 gün içerisinde herhangi bir sebepten dolayı ölmesi halinde, at sahibi veteriner raporu hazırlayarak koşulların gözden geçirilmesi amacıyla TBF sunar.

29.6 Tüm atların pasaportu veya kimlik belgesi ile birlikte muhafaza edilen bir TBF Atlı Dayanıklılık kaydı bulunur. Bu kayıta veteriner bilgilerinin yanı sıra tüm Atlı Dayanıklılık yarışmalarının tarihleri, yerleri, mesafeleri ve kategorileri, atın aldığı sonuç, yarışmanın tamamlanıp tamamlanmadığı, en son veteriner kontrolü dahil tamamlanmış olan mesafe, atın sıralamaya girmemiş olmasının sebepleri (metabolik, yürüyüş bozukluğu veya her ikisi), yarışma yerinde uygulanan tedaviler, hastaneye yatırılma, zorunlu istirahat süreleri ve veteriner komisyonu tarafından atın gelecekteki yarışmalarda sağlık ve refahının korunması için gerekli görülen tüm diğer yorumlar kayıt altına alınır. Sadece Veteriner Komisyonu Başkanı, Hakem Heyeti Başkanı ve Teknik Komite Başkanı bu kayıtları kaydedebilir.

29.7 Muayene ve kontrollerde gereken ilgili bilgiler her yarışmacı için düzenlenen özel bir veteriner formuna kaydedilir ve prensip olarak, takip eden tüm kontroller ve muayenelerde hazır

bulundurulur. Bu kayıtlar elektronik olarak (yedekleri ile birlikte) veya kağıt üzerinde hazırlanır. Yarışmacılar atları ile ilgili kayıtları hemen kontrol veya muayeneyi takiben görebilir ve kaydedebilir. Veteriner kartları Organizasyon Komitesi tarafından muhafaza edilebilir.

29.8 Veteriner Kapısına geliş zamanı kaydedilmeli ve at işbu talimatlar uyarınca ve programda teyit edilen belirli zaman içerisinde muayene amacıyla veteriner komisyonu karşısına gelmelidir.

29.9 Zorunlu molalar, yarışmacıların/seyislerin atın veteriner muayenesinden geçmeye hazır olduğuna karar verdiklerinde girdikleri ve muayene alanı bulunan bir veteriner kapısı oluşturmak suretiyle gerçekleştirilir. Biniciler/seyisler muayene alanına girdiklerinde, atla birlikte doğrudan doğruya ve sürekli olarak ileri hareket gösteren makul bir hızda belirlenmiş olan veterinerlere doğru gitmelidirler. Dinlenme alanlarında bir ata 5'ten fazla kişi eşlik edemez ve bu sayı programla veya hakem heyetinin daha önceden ilan edilen kararıyla daha da aza indirebilir.

29.10 Bu esnada, at veteriner komisyonunun kararıyla birden fazla kez muayene edilebilir. Ancak, programda belirtilmiş olan belirli süre tamamlanmadan önce at üç kritere bağlı olarak belirlenen şekilde devam etmeye uygun olduğunu göstermelidir. Bu kriterler; nabzın düşmesi, metabolik yeterlilik ve yürüyüşlerdir.

29.11 Nabzın düşmesi, metabolik yeterlilik ve sağlamlık için yapılan muayeneler aynı zamanda gerçekleştirilmeli ve at yarışmanın yıldız seviyesi için minimum şartları yerine getirmelidir. Eğer muayenelerin yapılması ile ilgili bir değişiklik yapılırsa, bu durum Yarışmadan önce hakem heyeti tarafından ilan edilmeli veya programda belirtilmelidir.

29.12 Bir at veteriner kontrolünden başarıyla geçtikten sonra, atın veteriner komisyonunun önüne gelmesi ile başlayan zorunlu molası belirtilen süre boyunca devam eder.

29.13 Teknik delege veya hakem heyeti veteriner komisyonu ile birlikte aşırı hava koşulları veya diğer istisnai şartlar dolayısıyla süreli molalarda değişiklik yapmaya karar verebilir. Değişiklikler ilgili bölümün başlangıcından önce tüm yarışmacılara ve/veya ekip şeflerine duyurulmalıdır. Atın iyiliği ve sporcunun güvenliğinin sağlanması amacıyla, Veteriner Komisyonu Teknik Delege ve Hakem Heyeti ile tartışarak yarışma koşullarının atların/sporcuların iyiliği açısından değerlendirecek ve Hakem Heyetine atların Komisyona gösterilmesi ve nabız parametrelerinde uygun değişiklikler konusunda önerilerde bulunacaktır.

29.13.1 Maksimum Kalp Atım Sayısı nabzın düşürülmesi

29.13.2 Atların komisyona gösterilme süresinin kısaltılması ve

29.13.3 Atların iyiliği etkileyen bekleme süresinin arttırılması

Müsabaka boyunca Veteriner Komisyonu Başkanı, Teknik Delege ve Hakem Heyeti Başkanı müsabaka koşullarını her kontrolde kalifiye olamayan atların sayısı ile birlikte takip etmelidir. Atların korunması için kontrol parametrelerinde değişiklik yapmak kendilerinin sorumluluğundadır.

29.14 Organizasyon komitesi, teknik delege, veteriner komisyonu başkanı ve hakem heyeti başkanının, atların cerrahi imkanları bulunan bir at hastanesine gönderilmesi için gerekli düzenlemeler de dahil olmak üzere, uygun bakım ve veteriner tedavisi kontrollerini temin etmesi gereklidir. İlk muayeneden önce teknik delege tarafından onaylanmalıdır. İlk muayeneyi takiben, veteriner komisyonu başkanı ve hakem heyetine danışarak veteriner komisyonu üyelerinin yerleşimi veya tedavi/bakım alanında yardım için bulunmaları da dahil olmak üzere tedavi düzenlemelerinde değişiklikler yapılmasını önerebilir. Bu düzenlemelerde tedavi veterineri/veterinerleri belirtilmeli ve tedavi grubunda söz konusu coğrafi alanda veteriner hekimlik yapma ruhsatına sahip bir veteriner de bulunmalıdır.

29.15 Yarışmacılar atlarını veteriner muayenesi ve kontrollerine kurallara uygun şekilde sunmakla yükümlüdürler. Atın aşırı heyecan veya bed huy nedeniyle muayene ve kontrolünün yapılamaması veya çevresine zarar verecek davranışlarda bulunması halinde yarışmadan diskalifiye edilmesine karar verilir.

ATLARIN VETERİNER KONTROLLERİ VE MUAYENELERİ

Madde 30

30.1 VETERİNER MUAYENESİ:

30.1.1 İlk muayene atların yarışma ahırlarına gelmesinden sonra mümkün olan en kısa sürede ve kesinlikle atlar kendilerine tahsis edilen ahırlara gönderilmeden önce yapılmalıdır. Bu muayene hakem heyeti tarafından tayin edilmiş resmi bir veteriner ve eğer böyle bir kişi yoksa, organizasyon komitesi'nin sağladığı tedavi veteriner hekimi tarafından gerçekleştirilmelidir. Hakem heyeti başkanı ve yarışma veteriner kurul başkanı mümkünse hazır bulunmalıdır. Burada amaç öncelikle atların kimliklerinin (pasaportlar, tescil belgeleri vs.) belirlenmesi ve daha sonra atın genel sağlığının ve özellikle varsa herhangi bulaşıcı rahatsızlıkların tespit edilmesidir. Şüpheli vakalar gelir gelmez ve her durumda ilk muayeneden bir saat öncesine kadar organizasyon komitesi, teknik delege veya hakem heyetine rapor edilmelidir. FEI Yarışmalarda bu muayeneler ilk kontrol ile birlikte yapılabilir.

30.1.2 Yarışmalarda ve Şampiyonalarda, bu muayeneler riskli bulunan atların ve bunlarla seyahat eden atların sağlıkla ilgili sorular veya endişeler giderilene dek karantinaya alınmasına imkân sağlamak amacıyla ayrıca ve yeterince önceden yapılmalıdır. Bu aynı zamanda organizasyon komitesinin bu amaçla yeterli karantina imkânları sağlaması gerektiği manasına da gelmektedir.

30.2 VETERİNER KONTROLLERİ

30.2.1 **İlk Kontrol:** Prensip olarak bu kontrol yarışmanın başlangıcından önceki gün veteriner komisyonu ve hakem heyeti tarafından gerçekleştirilmelidir. Bu kontrol aşağıda belirtilmiş olan kontroller için standartlar uyarınca yapılır: Kalp atım sayısı, Solunum Sistemi, Genel Durum, Yürüyüşlerin Değerlendirilmesi, Ağrılar, Kesikler, Yaralar, Hareket Kabiliyeti ve gerekli görülen diğer konular.

30.2.2 **Genel Olarak Kontroller:** İlk Kontrol ve Son Kontrol arasında Veterinerlerin bir atı değerlendirme sorumlulukları arasında bir fark yoktur. Atların hem metabolik ve hem de yürüyüşleri açısından yarışmaya devam etmeye uygunluklarının değerlendirilmesi için aynı standartlar geçerlidir.

30.2.3 **Kontrol Kuralları:** Kontrol alanlarında, yoğun yarışma stresi altındaki biniciler ve atlar düşünülerek, nezaketen sessiz olunmalıdır. Hakem heyeti ve komiserler bu kuralın uygulanmasından sorumludur. Aynı zamanda, biniciler ve ekipleri veya at sahipleri veya takım kadrosu da burada olanların doğasına, kontrole ve atların stresli fiziksel koşullar altında yarışmaya devam edebilmesi için sağlık ve kondisyonlarının değerlendirilmesine saygı göstermelidir. Bunun sonucunda, atların veterinerlere adil bir şekilde gösterilmesinin geciktirilmesi veya buna müdahale edilmesi gibi girişimlere hiçbir şekilde tolerans gösterilmez. Atlar Veteriner Kontrol Kapısını geçtikten sonra doğruca Veteriner Hekime götürülmelidir. Oyun hile ve geciktirmek için yapılacak kalkışmalara izin verilmemelidir. Bu durumda at diskalifiye edilir veya biniciye sarı uyarı kartı verilir.

30.2.3.1 At veteriner kontrol kapısını geçtikten sonra kaşanma(işeme)sı için ıslık çalarak teşvik edilmesine izin verilmez. Bu durumda at diskalifiye edilir veya biniciye sarı uyarı kartı verilir.

30.2.3.2 Veteriner kontrol kapısını geçtikten sonra doğruca veterinerine götürülmeden volt yaptırılan atın ilk kontrolü yapılmaz ve at dışarı çıkartılarak zamanı yeniden tespit edilir.

30.2.3.3 At direkt olarak veterinerine getirilmez ise kural ihlalden dolayı 5 dk zaman cezası ve/veya biniciye sarı uyarı kartı verilir.

30.2.3.4 At veteriner kontrol kapısını geçtikten sonra yavaş yürütülür veya sürekli durur ise bu ihlalden dolayı 5 dk zaman cezası ve biniciye sarı uyarı kartı gerektirir.

30.2.3.5 At veteriner kontrol kapısını geçtikten sonra yatırılamaz. Böyle bir durumda 5 dk zaman cezası ve biniciye sarı uyarı kartı uygulanmasını gerektirir.

30.2.3.6 At kendi başına veteriner kontrolüne giremez. Kalp Atım Sayısı ölçümü yapılmadan süratli yaptırılmaz.

30.2.3.7 Aynı yarışmada iki kez sarı uyarı kartı alan binici yarışmalardan men edilir ve 2 ay yarışamaz.

TBF teknik komitesi zaman zaman özel olarak yasaklanan ve diskalifiye edilmeyi veya başka cezaları gerektiren davranışların bir listesini yapabilir. Ancak, bu liste geniş kapsamlı değildir ve hakem heyeti ile komiserlerin takdiri esas olarak alınır.

30.2.4 Zorunlu Mola Kontrolleri: Veteriner komisyonu, hakem heyetine danışarak, hangi veteriner kapılarında atların ilgili yarışmacının söz konusu veteriner kapısından çıkmasının planlanmış olduğu saatten 15 dakika kadar öncesine kadar zorunlu bir mola kontrolünden geçmesinin istenileceğini belirler.

30.2.5 Talep Edilen Mola Kontrolleri: Muayeneyi yapan veteriner, at muayeneden geçtikten sonra gerekli görmesi halinde, bir yarışmacıdan atını bekleme süresinde ve çıkıştan 15 dakika öncesinde tekrar muayene için kendisine getirmesini talep edebilir.

30.2.6 Veteriner Kapısında Kontrol: Her bölümün sonunda talimatın 6. Maddesinin 3. Fıkrasının b bendinin 3. Alt bendinde de belirtilen süre içinde zorunlu kontrolü.

30.2.7 Tekrar Veteriner Kontrol: Eğer veteriner kapısındaki kontrolü esnasında atın Kalp Atım Sayısı söz konusu kontrol için tanımlanmış olan parametrelerden daha yüksekse, at yukarıda belirtilen süre dahilinde veterinerlere bir kez daha tekrar gösterilebilir.

30.2.8 Son Kontrol: At yarışmanın bitiş çizgisini geçtikten sonra yapılan son kontrol. At veterinerlere sadece bir kez ve bu talimatın 22. maddesinde tanımlanmış olan belirli süre dahilinde gösterilebilir.

30.2.9 Kalp Atım Sayısı: Kalp Atım Sayısı anormal derecede yüksek veya programda belirtilmiş ya da veteriner komisyonunun tavsiyesi ile hakem heyeti tarafından değiştirilmiş olan parametrelerin üzerinde olan atların yarışmaya devam etmesine izin verilmez ve bu atlar bir sonraki bölüme katılmak için kalifiye olmamış kabul edilir. Tüm kalp ritmi belirleme işlemleri veteriner Komisyonunda görevli bir veteriner Hekimin kontrolünde gerçekleştirilir.

30.2.10 Stetoskop:

30.2.10.1 Muayene sırasında muayene edilecek ve kayıt edilecek ilk parametre kalp atım sayısıdır. Atın iyileşmesinin ve kondisyon durumunun devam etmeye elverişli olup olmadığını belirlemek için mutlaka gerekli bir kriterdir.

30.2.10.2 Kalp atım sayısını isabetli şekilde kaydetmek için her türlü önlem alınmalıdır. Atın hareketlerine veya heyecanına bağlı olarak muayene sırasında sorunlar çıkarsa, muayene yarıda bırakılmalı ve atın tam hareketsizliği sağlandıktan sonra muayeneye baştan başlanmalıdır.

30.2.10.3 Muayeneden geçmek için gerekli olan maksimum kalp atım sayısı dakikada 64'tür. Bunun dışındaki değerler çizelgede belirtilmiştir.

30.2.10.4 Muayene için gelen at hazır olduğunda sol göğüs duvarında dirsek hizasına stetoskop konarak kalp dinlenir.

30.2.10.5 Muayeneyi yapan hekim kalp seslerini net bir şekilde duyabileceği uygun bir pozisyonda durmalıdır.

30.2.10.6 Atım sayısını hesaplamak için kronometreli bir saat kullanılmalıdır.

30.2.10.7 Kalp sesleri tam alınmaya başladığında kronometre başlatılır. Bu andan sonra ilk duyulan sesle saymaya başlanır. İlk 15 saniyedeki atım sayısı 16 veya daha düşükse kronometre durdurulur, ilk 30 saniyedeki atım sayısı 32 veya daha düşükse kronometre yine durdurulur. Her iki durumda da kalp atım sayısı 64 veya daha az olarak hesaplanacağından muayene sonlandırılır.

30.2.10.8 Kalp atım sayısı 15. saniyedeki ölçümlerde 16'nın, 30. saniyedeki ölçümlerde 32'nin üzerindeyse veya kalpte ritm bozukluğu varsa, kalp atımlarını duymak güçleşmişse veya kalpte murmur varsa oskultasiyon bir dakika boyunca yapılmalıdır. Daha sonra at tekrar dinlenebilir veya bir sonraki aşamadan elenebilir.

30.2.10.9 Kardiyak iyileşme indeksi her muayene için belirlenmiştir ve tekrar muayene gerektirir. İlk yapılan dinleme sonrasında at 40 metre süratlide yürüyüş kontrolü yapıldıktan bir dakika kadar sonra Kalp Atım Sayısı tekrar kaydedilir İlk muayene stetoskop yardımıyla yapılabileceği gibi TBF tarafından onaylanmış elektronik kalp atımı sayımı sistemiyle de belirlenebilir.

30.2.10.10 Kardiyak iyileşme indeksini belirlemek için yapılan ikinci kalp atım sayısı muayenesi stetoskopla yapılmalıdır. Bu muayene sırasında kalp bir dakika boyunca dinlenir ve atın sağlıklı olarak devam etmesine engel teşkil eden anormal sesler yönünden de dikkatli şekilde muayene edilir. Kardiyak iyileşme indeksi birinci muayenedeki kalp sesleriyle ikinci muayenedeki kalp sesleri arasındaki numerik farklılıktır ve metabolik muayenenin bir kısmını oluşturur.

30.3 TBF/FEI Onaylı Elektronik Kalp Atım Sayısı Görüntüleme Sistemleri:

30.3.1 Muayene sırasında muayene edilecek ve kayıt edilecek ilk parametre kalp atım sayısıdır. Atın iyileşmesinin ve kondisyon durumunun devam etmeye elverişli olup olmadığını belirlemek için mutlaka gerekli bir kriterdir.

30.3.2 Kalp atım sayısını isabetli şekilde kaydetmek için her türlü önlem alınmalıdır. Atın hareketlerine veya heyecanına bağlı olarak muayene sırasında sorunlar çıkarsa, muayene yarıda bırakılmalı ve atın tam hareketsizliği sağlandıktan sonra muayeneye baştan başlanmalıdır.

30.3.3 Muayeneden geçmek için gerekli olan maksimum kalp atım sayısı dakikada 64'tür. Bunun dışındaki değer detayları işbu talimatın Madde 22'de belirtilmiştir.

30.3.4 Muayene için gelen at hazır olduğunda sol göğüs duvarında dirsek hizasına elektronik okuyucu yerleştirilir.

30.3.5 Muayeneyi yapan hekim kalp atım sayısını kaydedebileceği uygun bir pozisyonda durmalıdır.

30.3.6 Okuyucunun başlatılmasıyla atım sayısı belirlenmeye başlar. Sistem 15, 30, 45 ve 60. saniyelerdeki değerleri belirtebilmelidir. Her belirlemede kalp atım sayısı çizelgede belirtildiği gibi dakikada 64 ve altında olmalıdır. Bu durumda atın sağlıklı olduğuna ve devam edebileceğine karar verilir. Kalp atım sayısının yüksek olduğu durumlarda yukarıdaki protokole göre hemen ikinci bir veteriner tarafından başka bir okuyucu ile tekrar muayene yapılmalı, ikinci muayeneden geçemeyen, kalp atım sayısı kriterlerini karşılamayan atların devam etmesine müsaade edilmemelidir.

30.3.7 Diğer metabolik kriterleri (mukozalar, vücutta su kaybı, kılcal damarların yeniden dolumu, solunum sayısı ve karakteri, barsak sesleri, vücut ve bacaklarda tehlike arz eden ağrı ve yaralar, aşırı vücut ısısı gibi) yeterli ve sağlıklı bulunmayan atlar bir sonraki bölüme devam edemezler.

30.3.8 Bir atın metabolik kriterleri sebebiyle bir sonraki bölüme geçememesi için, üç veterinerden oluşan bir panelin klinik bulguları aralarında tartıştıktan sonra atın geçmesi veya geçmemesi için yapılacak gizli bireysel bir oylamanın sonuçlarını doğrudan doğruya hakem heyetinin bir üyesine iletmesi gerekir

30.4 YÜRÜYÜŞ BOZUKLUKLARI; İlk veya son kontrolde veya parkur esnasındaki tüm kontrollerde, yürüyüşlerinde süratlide veya eşdeğer bir kararda istikrarlı şekilde gözlemlenebilen; atın önceden esnetme veya derin palpasyon yapmaksızın başı serbest bırakılarak düz bir yolda ileri ve geri süratli yürütülmesiyle gözlemlenebilen; ata acı verdiği veya atın atletik olarak performans gösterme kabiliyetini tehlikeye soktuğu görülen bir düzensizlik olan tüm atlar yarışmadan diskalifiye edilirler ve bir sonraki bölüm için kalifiye olamazlar.

30.4.1 Prensip olarak ilk kontrol düz ve sert bir zeminde yapılmalıdır.

30.4.2 Eğer, atın bir kez yürüyüş kontrolünden sonra, gözlemlenilen veteriner atın yarışmaya devam etmek için kondisyonu açısından şüpheye düşerse, ata üç veteriner hekimden

oluşan heyet huzurunda tekrar yürüyüş kontrolü yapılır. Gizli bireysel oylarla atın geçip geçmeyeceğine karar veren heyet oylarını doğrudan doğruya Başhakem veya hakem heyetinin bir üyesine iletir.

30.4.3 Heyet üyelerinden herhangi biri istemesi halinde oylamadan önce ata tekrar süratli yaptırılmasını isteyerek ata ve yarışmacıya bir fırsat daha tanıyabilir. Bu talep oradan bulunan hakem heyeti üyesine iletilir. Bu kişi de ata tekrar süratli yaptırılmasını ister. Heyet üyelerinin bağımsız ve tartışmasız olarak aldığı son çoğunluk oyu kesindir.

30.4.4 Ancak, eğer heyet (biri ilk veteriner ve ikisi de panel tarafından gerçekleştirilen) üç teşebbüsten sonra ister atın veterinerlere gösterilmemesi veya ister herhangi bir veterinerlik kriteri dolayısıyla atın devam edecek kondisyonda olup olmadığı konusunda hala kararsız ise, at elenir.

30.4.5 Bir atın yürüyüşleri ile ilgili tüm olağandışı özellikler, atın diskalifiyesi gerektirse de gerektiği rmese de, atın veteriner kartı üzerinde not edilmelidir.

30.5 **Ağrı, Kesikler ve Yaralar:** Kolan ve eyer yaraları da dahil olmak üzere, ağızda, bacaklarda ve vücuttaki tüm ağrı, kesik ve yara belirtileri kaydedilmelidir. Eğer yarışmaya katılmak veya devam etmek bu tür ağrıları, kesikleri veya yaraları ciddi bir şekilde kötüleştirecekse, atın devam etmesine izin verilmez.

30.6 **Nallar ve Ayaklar:** Atlara nalsız binilebilir. Fakat, eğer nallanmışsa doğru ve yarışma koşulları için uygun nallanmış olmalıdır. İlk kontrolde nallanmış olan atlar bitiş çizgisini bir veya daha fazla nalları olmaksızın geçebilir. Koruyucu botlara ve petlere müsaade edilmiştir. Ancak, her durumda, atın ayaklarının sürekli bir rahatsızlığı ve bunun atın atletik performansı üzerindeki olumsuz etkileri veya ata ilerleme esnasında acı verdiğinin gözlemlenmesi atın diskalifiyesi için sebep teşkil eder.

30.7 **BİREYSEL VETERİNER KARTLARI;** Bireysel veteriner kartları (veteriner kartları) ilk kontrolden önce düzenlenmeli ve her kontrolden sonra doldurulmalıdır.

30.8 SON KONTROL

30.8.1 Son kontrolde veteriner komisyonu tarafından muayene edilmek için kalifiye olabilmesi amacıyla, atın kalp atım sayısının bitiş çizgisinden geçmesinden itibaren bu talimatın 22. maddesinde açıklanan şartlara ulaşmış olması gereklidir. Bu kriterleri yerine getirmeyen atlar sıralamaya alınmayacak olsalar da Bitiş çizgisini geçmelerinden itibaren 30 dakika içerisinde kontrol için veteriner kontrolüne getirilmelidirler.

30.8.2 Her durumda, atın nabızı programda belirtilmiş olan belirli süre dahilinde ölçülmeli ve veteriner kartına işlenmelidir.

30.8.3 Son kontrolün amacı atın normal bir dinlenme sürecinden sonra tam bir bölüm daha devam etmek için gerekli kondisyona sahip olup olmadığının belirlenmesidir ve bu kontrol, atlara muayene için sadece tek bir şans verilmesi haricinde, parkur esnasındaki diğer kontroller için geçerli kriterler ile gerçekleştirilir. Her at kendi veteriner kartına göre kontrol edilir. Yürüyüş kontrolü heyet huzurunda gizli oylama ile yapılır.

30.8.4 Atlı dayanıklılık yarışmalarında, yarışmaya katılan tüm atlar yarışma ahırlarında kalmalı, bitiş zamanından sonra en azından 24 saat veya veteriner komisyonunun daha erken ayrılmalarına izin vermesi halinde; daha kısa bir süre boyunca veteriner denetimi altında bulunmalıdırlar.

30.9 DİĞER KONTROLLER

30.9.1 Yarışma parkuru esnasında herhangi bir atın Terk veya metabolik, yürüyüş bozukluğu nedeniyle hakem heyeti tarafından elenmesi halinde 30 dakika içinde veteriner muayenesine getirilmesi zorunludur.

30.9.2 Yarışmanın başlangıcından bitişine kadar herhangi bir anda veteriner komisyonu ve hakem heyetine tarafından belirlenen atlara yetkili veterinerler tarafından tıbbi kontrol uygulanarak doping numunesi alınabilir.

30.10 EN İYİ KONDİSYON ÖDÜLÜ

30.10.1 Atlı Dayanıklılık Yarışmalarında En İyi Kondisyon Ödülü verilebilir.

30.10.2 Bu Ödülün amacı yarışmayı bitirmiş ve dereceye girmiş (maksimum ilk on at) atlardan en iyi kondisyona sahip olanını bulmaktır.

30.10.3 Bir at sadece yarışmayı hakem heyeti tarafından tayin edilecek olan şekilde, yarışmayı kazanan atın toplam süresinin ilave bir yüzdesi dahilinde başarıyla tamamlamış ise En İyi Kondisyon Ödülünü almaya aday olabilir.

30.10.4 En İyi Kondisyon Ödülünü almaya aday olan atlar, En İyi Kondisyon Ödülü ödül seremonisinin sonuna kadar halen Yarışmada yarışıyor kabul edilir.

30.10.5 Yarışmacılar atlarını En İyi Kondisyon Ödülü için aday göstermek zorunda değildir.

3.10.6 En iyi kondisyon ödülünün verilmesi için en iyi kondisyon prosedürü kullanılmalıdır. En iyi kondisyon ödülüne aday olan katılımcılar tıbbi kontrole tabi tutulabilirler.

30.10.7 YARIŞMA ESNASINDA VETERİNER TEDAVİSİ: Bir yarışma esnasında Veteriner Komisyonunun yazılı onayı olmaksızın bir ata veteriner tedavisi uygulanamaz. İzinli tedavi atın sıralamasını etkilemez.

ATLI DAYANIKLILIK YARIŞMALARI İÇİN GÖREVLİLER

Madde 31

Atlı Dayanıklılık Görevlileri İçin Uyulması Gereken Esas Hususlar

31.1 Atlı Dayanıklılık Görevlileri, FEI /TBF Kurallarındaki Atlı Dayanıklılık prensiplerine dair bilgi sahibi olması gereken ve yıldız derecesine bağlı olarak uygun seviyedeki Atlı Dayanıklılık Müsabakalarında hakemlik yapma yetkisine sahip, resmen tanınmış bir Atlı Dayanıklılık yetkilileridir. Bu Görevliler her zaman TBF'yi temsil etmektedirler.

31.2 Bir Atlı Dayanıklılık Görevlisi tüm fiili veya algılanan çıkar çatışmalarından kaçınmalıdır. Bir Atlı Dayanıklılık Görevlisi Sporcular, at sahipleri, Antrenörler, organizatörler ve diğer Görevlilere karşı tarafsız, bağımsız ve adil bir konum benimsemeli ve bir takıma iyi uyum sağlamalıdır. Finansal ve/veya kişisel çıkarlar asla yargısını etkilememeli veya böyle bir algı uyandırmamalıdır.

Bir Yarışmada resmi görevde iken bir “çıkar çatışması” yaratacak veya yaratabilecek hareketler aşağıdakileri içerse de bunlarla sınırlı değildir:

31.2.1 Ekip Şefliğini yapmak veya UF bünyesinde takımların ve/veya ferdi Sporcuların ya da Sporcuların eğitiminden sorumlu/ortak sorumlu olmak.

31.2.2 Yarışmaya katılan Atların sahibi/ortak sahibi olmak.

31.2.3 At sahipleri, Sporcular, antrenörler, organizatörler veya diğer ilgili kuruluşlara finansal olarak bağımlı veya bunlardan finansal kar elde edilen bir durumda olmak.

31.2.4 Bir Sporcu ile yakın kişisel ilişkisi bulunmak.

Aşağıdaki paragraflarda belirtilmiş olan bildirim gerekliliklerine ilaveten, bir Atlı Dayanıklılık Görevlisi OK'yi yukarıdakiler veya tüm diğer olası çıkar çatışmaları veya bu şekilde algılanabilecek her türlü durum konusunda bilgilendirmekten de sorumludur.

31.3 Bir Atlı Dayanıklılık Yarışması esnasında, bir Atlı Dayanıklılık Görevlisi davranışları ve görevleri açısından dakik ve profesyonel olmalıdır.

31.4 Bir Atlı Dayanıklılık Görevlisi görev yaptığı Yarışma için iyi hazırlanmalı ve organizatör ve meslektaşları ile iyi bir şekilde işbirliği yapmalıdır.

31.5 Bir Atlı Dayanıklılık Görevlisi uygun şekilde giyinmeli ve TBF'yi temsil ettiğini hiç bir zaman unutmamalıdır.

31.6 TBF talimat, esaslar ve kurallarına uymayan Atlı Dayanıklılık Görevlilerine disiplin cezası verme hakkına sahiptir. Bu tür disiplin cezaları aşağıdakilerden oluşabilir:

31.6.1 Uyarı mektubu;

31.6.2 Geçici veya Koşullu Men

31.6.3 Atlı Dayanıklılık Görevlileri listesinden geçici/kalıcı olarak çıkarma.

31.7 Çıkar Çatışması: Gerçek veya algılanan bir çıkar çatışması durumunda olan Atlı Dayanıklılık Görevlileri atandıkları esnada veya müsabakadan önce çıkar çatışmasının ortaya çıkmasını takiben derhal OK'yi bilgilendirmelidir. Eğer beyan edilen çıkar çatışması, Hakem Heyeti Başkanının görüşü uyarınca, müsabakadaki hakemlik faaliyetlerini etkiliyor ya da etkiliyor gibi gözüküyorsa, Atlı Dayanıklılık Görevlisi görevden feragat etmelidir. Çıkar çatışmaları Yarışmadan önce düzenlenen toplantıda görevliler ve Sporculara açıklanmalıdır.

Madde 32

HAKEM HEYETİ

32.1 Atlı dayanıklılık yarışmasında Organizasyon Komitesi tarafından hakemlik, veteriner kontrolleri ve zamanların tutulması gibi yapılmış tüm düzenlemeleri hakem heyeti denetler.

32.2 Organizasyon komitesi angajman sayısına göre diğer yetkililerden, komiserlerden ve veterinerlerden yardım alsa da, yarışma esnasında genel kontrol hakem heyetine aittir.

32.3 Hakem heyeti başkanı yarışma sonunda yarışma ile ilgili tüm konuları kapsayan ayrıntılı bir raporu TBF teknik komitesine 7 gün içinde göndermelidir.

Madde 33

TEKNİK DELEGE

33.1 Teknik Delege; Organizasyon komitesi ile işbirliği halinde, parkurun düzenini ve yarışma koşullarını atların sağlığının ve sporcuların güvenliğinin yarışma parkurlarının sınıflandırılması, zorluk derecesi ve işleri zorlaştıran hava koşulları bazında korunması amacıyla önceden kontrol etmeli ve onaylamalıdır. UAD1* seviyesi dahil yarışmalarda Teknik Delege aynı zamanda Pist Şefi olarak da görev yapabilir

33.2 Teknik Delege; yarışmanın düzenlenmesi, doğru angajman prosedürleri, atların muayeneleri ve kontrolleri, atlar ve yarışmacıların konaklaması ve yarışmadaki komiserler için teknik ve idari düzenlemeleri onaylamalıdır.

33.3 Teknik Delege; tüm teknik personele verilen brifingleri ve bu kişilerin davranışlarını denetler.

33.4 Teknik Delege; alınması gereken tüm kararlar konusunda soruşturmalar yapar, hakem heyetine rapor verir ve tavsiyede bulunur.

33.5 Teknik Delege; Hakem heyetine tüm düzenlemelerden tatmin olduğunu rapor edene kadar teknik delegenin yetkisi mutlaktır. Bundan sonra teknik delege yarışmanın teknik ve idari yönlerini denetlemeye devam eder ve hakem heyeti, veteriner komisyonu ve organizasyon komitesine yardımcı olarak kendilerine tavsiyelerde bulunur.

33.6 Teknik Delege eğer uygun kalifikasyona sahip ise aynı zamanda hakem heyetinde de görev yapabilir.

Madde 34

VETERİNER KOMİSYONU

34.1 Veteriner Komisyonu atların güvenliği, sağlığı ve refahı konularında mutlak kontrole sahiptir. TBF Veteriner Talimatı, TBF tarafından düzenlenen tüm Atlı Dayanıklılık yarışmaları için geçerlidir.

34.2 Organizasyon komitesi ve teknik delege, veteriner kapılarının planlanması ve yarışmada atların güvenliği ile ilgili tüm diğer konularda veteriner komisyonu başkanına mümkün olduğu kadar erken bir tarihte başvurmalıdır.

Madde 35

BAŞ KOMİSER

35.1 Baş Komiser yarışma boyunca komiserlerin organizasyonundan sorumludur.

35.2 Baş Komiser ahır güvenliğinin yarışmanın seviyesi için uygun olmasını ve her veteriner kapısı ile parkurda yeterli sayıda komiser bulunmasını sağlamalıdır.

35.3 Baş komiser, yarışma dahilinde tüm gerekli faaliyetlerin açılış ve kapanış seremonileri gibi, yarışma esnasında önceden tanımlanmış tüm faaliyetlerin problemsiz olarak gerçekleştirilmesini sağlamak için organizasyon komitesine, hakem heyetine ve teknik delege'ye yardımcı olur.

35.4 Baş komiser yarışmanın katılımcılarının genel olarak güvenliği ve refahından sorumludur.

35.5 Baş komiser hakem heyetinin başkanı, teknik delege ve veteriner komisyonu başkanı ile yakın ilişkiler içerisinde olmalı ve yarışmanın planlanması ile ilgili olarak organizasyon komitesine ve teknik delegeye mümkün olduğu kadar erken bir tarihte danışmalıdır.

Madde 36

TEMYİZ KOMİTESİ

UAD1* ve UAD 2* Yarışmalarında Temyiz Komitesine gerek yoktur. UAD3*Yarışmalarında Temyiz komitesi Atanması uygun olur.

ÜÇÜNCÜ BÖLÜM

Çeşitli ve Son Hükümler

YÜKÜMLÜLÜK VE SORUMLULUK

Madde 37 - (1) Türkiye'de binicilik sporunu yüceltmek ya da müsabaka tertiplemek isteyen her kişi ya da kuruluş, FEI yönetmelikleri ile işbu talimat hükümlerini bilmek ve uygulamakla yükümlüdür. T.B.F. ve diğer tertip kurulları, müsabakalardan önce müsabaka sırasında, katılan binicinin kendisine, atına ya da malına zarar verebilecek her hangi bir kaza, ziyan ya da sakatlıktan ötürü sorumlu tutulamaz.

HÜKÜM BULUNMAYAN HALLER

MADDE 38 - (1) Bu Talimatta hüküm bulunmayan hallerde, **FEI Kuralları** ile Federasyon ana statüsü hükümleri ve **FEI Uluslararası Atlı Dayanıklılık Yarışmaları Yönetmeliği** uygulanır.

YÜRÜRLÜKTEN KALDIRMA

MADDE 39 - (1) Bu talimatın yayınlanması ile beraber daha önce yayınlanmış olan ilgili tüm talimat ve ekleri ile düzeltme ve değişiklikleri yürürlükten kaldırılmıştır.

YÜRÜRLÜK

MADDE 40- (1) Bu talimat, Yönetim Kurulunun 21.12.2017 tarihli kararı ile yürürlüğe girmiştir.

YÜRÜTME

MADDE 41- (1) Bu talimatı Türkiye Binicilik Federasyonu Başkanı Yürütür.

EK 1: ANGAJMAN FORMU

TÜRKİYE BİNİCİLİK FEDERASYONU Atlı Dayanıklılık Yarışmaları Angajman Formu

Yarışın Yapılacağı;
Yer :
Tarih :
Yarışmaya Katılacak Binicinin;
Adı, Soyadı :
Doğum Tarihi :
Lis. Kategori :
E-Mail :
Telefon No. :
Kulübü :
Yarışmaya Katılacak Atın;
Adı :
Yaşı :
Kategorisi :
Pasaport No. :

Atlı Dayanıklılık Seviyesi; (Seviyenizi işaretleyiniz)

10-40 km TEŞVİK	10-40 km ÖZEL	
20 km - 30 km UAD LİSANS	80 km -90 km UAD G2	120 km - 139 km UAD2*
40 km - 79 km UAD G1	80 km – 119 km UAD1*	140 km – 160 km UAD3*

- Birden fazla at ile farklı günlerde yarışmaya girenler her at için bir adet form doldurmalıdır.
- Angajman forurlarının en geç yarıştan beş gün önce yarışın yapılacağı kulübe ulaştırılması zorunludur.
- Varsa Kulübün E-Mail :

EK 2: ELİMİNASYON KODLARININ AÇIKLANMASI

WD: Yarışmadan Çekildi

- At / Binici Yarışmaya gelmemiştir.
- At / Binici 1. Veteriner Kontrolünden **önce** yarışmaya katılmamaya karar vermiştir.

RET: Terk

- At / Binici 1. Veteriner Kontrolünü **başarıyla** geçtikten sonra yarışmayı terk etmiştir.
- At / Binici Veteriner Kontrol Noktasını başarıyla geçtikten ve bu noktaya kadar tüm etapları doğru şekilde tamamladıktan sonra gönüllü olarak yarışmayı terk etmiştir.

DSQ: Diskalifiye

- FEI Formlarındaki açılır listeden bir sebep seçilmelidir.
- Veya “Tamamlama Sonrası Statü Verileri” sütununda bir sebep belirtilmelidir.
- Bir at **yasaklı madde kullanılması gibi nedenlerden** ötürü diskalifiye veya elimine olabilir.
- **Tüm sebepler Hakem Heyeti Başkanı tarafından onaylanarak doğrulanacaktır.**

FNR: Sıralamaya Girmeden Bitirdi

- Hakem Heyeti Başkanı/Teknik Delegenin onayı ile Tamamlama Belgesi (CoC)

FTQ: Kalifiye Olamadı – aşağıdakilerden biri ile birlikte düzenlenmelidir:

- **GA:** Yürüyüş Bozukluğu
- **MI:** Önemsiz Sakatlık (Yaralanma) (örn. hafif ağrı, hassasiyet, yara vs.)
- **CI:** Ağır Sakatlık
- **ME:** Metabolik
- **ME TR:**Metabolik + Acil Girişimsel Tedavi
- **GA+ME:** Yürüyüş Bozukluğu ve Metabolik
- **GA+ME TR:** Yürüyüş Bozukluğu ve Metabolik + Acil Girişimsel Tedavi
- **OT:** Zamanında bitiremedi
- **FTC:** Tamamlayamadı...